

Dell Vostro 330 用户手册

管制型号 W02C
管制类型 W02C001



注、警告和严重警告



备注：“注”表示可以帮助您更好地使用计算机的重要信息。



小心：“小心”表示如果不遵循说明，就有可能损坏硬件或导致数据丢失。



警告：“严重警告”表示可能会造成财产损失、人身伤害甚至死亡。

本文中的信息如有更改，恕不另行通知。

© 2011 Dell Inc. 版权所有，翻印必究。

未经 Dell Inc. 书面许可，严禁以任何形式复制这些材料。

本文中使用的商标：Dell™、DELL 徽标、Dell Precision™、Precision ON™、ExpressCharge™、Latitude™、Latitude ON™、OptiPlex™、Vostro™ 和 Wi-Fi Catcher™ 是 Dell Inc. 的商标。Intel®、Pentium®、Xeon®、Core™、Atom™、Centrino® 和 Celeron® 是 Intel Corporation 在美国和/或其他国家或地区的注册商标。AMD® 是注册商标，AMD Opteron™、AMD Phenom™、AMD Sempron™、AMD Athlon™、ATI Radeon™ 和 ATI FirePro™ 是 Advanced Micro Devices, Inc. 的商标。Microsoft®、Windows®、MS-DOS®、Windows Vista®、Windows Vista 开始按钮和 Office Outlook® 是 Microsoft Corporation 在美国和/或其他国家或地区的注册商标。Blu-ray Disc™ 是 Blu-ray Disc Association (BDA) 拥有的商标，经其许可在磁盘和播放器上使用。Bluetooth® 文字标记是 Bluetooth® SIG, Inc. 拥有的注册商标，Dell Inc. 经其许可使用这些标记。Wi-Fi® 是 Wireless Ethernet Compatibility Alliance, Inc. 的注册商标。

本出版物中提及的其他商标和商品名称是指拥有相应标记和名称的公司或其制造的产品。Dell Inc. 对不属于自己的商标和商品名称不拥有任何所有权。

目录

注、警告和严重警告	2
章 1. 拆装计算机	7
拆装计算机内部组件之前.....	7
建议工具.....	8
关闭计算机.....	8
拆装计算机内部组件之后.....	9
章 2. 主机盖	11
卸下主机盖.....	11
安装主机盖.....	12
章 3. 前支架	13
卸下前支架.....	13
安装前支架.....	15
章 4. 后支架护盖	17
卸下后支架护盖.....	17
安装后支架护盖.....	18
章 5. 后支架	19
卸下后支架.....	19
安装后支架.....	20
章 6. 转换器板	21
卸下转换器板.....	21
安装转换器板.....	22
章 7. 触控板	23
卸下触控板.....	23

安装触控板.....	24
章 8. 硬盘驱动器.....	25
卸下硬盘驱动器.....	25
安装硬盘驱动器.....	27
章 9. 内存.....	29
卸下内存.....	29
安装内存.....	31
章 10. 系统板导流罩.....	33
卸下系统板导流罩.....	33
安装系统板导流罩.....	35
章 11. 币形电池.....	37
卸下币形电池.....	37
安装币形电池.....	38
章 12. 无线局域网 (WLAN) 卡.....	39
卸下 WLAN 卡.....	39
安装 WLAN 卡.....	40
章 13. 光盘驱动器.....	41
卸下光盘驱动器.....	41
安装光盘驱动器.....	43
章 14. 中挡板.....	45
卸下中挡板.....	45
安装中挡板.....	47
章 15. 扬声器.....	49
卸下扬声器.....	49
安装扬声器.....	50

章 16. 视频卡风扇	51
卸下视频卡风扇.....	51
安装视频卡风扇.....	53
章 17. 视频卡和散热器	55
卸下 MXM 视频卡和散热器.....	55
安装 MXM 视频卡和散热器.....	57
章 18. 散热风扇	59
卸下处理器风扇.....	59
安装处理器风扇.....	61
章 19. 散热器	63
卸下处理器散热器.....	63
安装处理器散热器.....	64
章 20. 处理器	65
卸下处理器.....	65
安装处理器.....	66
章 21. 系统板	67
卸下系统板.....	67
安装系统板.....	71
章 22. 前挡板	73
卸下前挡板.....	73
安装前挡板.....	79
章 23. 显示屏面板	81
卸下显示屏面板.....	81
安装显示屏面板.....	83
章 24. 扬声器护盖	85
卸下扬声器护盖.....	85

安装扬声器护盖.....	86
章 25. Bluetooth 卡.....	89
卸下 Bluetooth 卡.....	89
安装 Bluetooth 卡.....	91
章 26. 摄像头.....	93
卸下网络摄像头.....	93
安装网络摄像头.....	94
章 27. AV 电缆.....	97
卸下 AV 电缆.....	97
安装 AV 电缆.....	98
章 28. 天线.....	99
卸下天线.....	99
安装天线.....	102
章 29. 规格.....	105
规格.....	105
章 30. 故障排除.....	111
诊断哔声代码.....	111
诊断电源 LED 代码.....	112
诊断错误消息.....	112
章 31. 系统设置程序.....	115
进入系统设置程序.....	115
系统设置程序概览.....	115
系统设置程序屏幕.....	115
系统设置程序选项.....	116
章 32. 与 Dell 联络.....	121
与 Dell 联络.....	121


拆装计算机


拆装计算机内部组件之前


遵循以下安全原则有助于防止您的计算机受到潜在损坏，并有助于确保您的人身安全。除非另有说明，否则在执行本说明文件中所述的每个步骤前，都要确保满足以下条件：


- 您已经阅读了计算机附带的安全信息。
- 以相反顺序执行拆卸步骤可以更换组件或安装单独购买的组件。


 **警告:** 拆装计算机内部组件之前，请阅读计算机附带的安全信息。有关安全最佳实践的其他信息，请参阅 www.dell.com/regulatory_compliance 上的“合规性主页”。

 **小心:** 多数维修只能由经过认证的维修技术人员进行。您只能根据产品说明文件的授权，或者在联机或电话服务和支持小组指导下，进行故障排除和简单的维修。未经 Dell 授权的维修所造成的损坏不在保修范围内。请阅读并遵循产品附带的安全说明。

 **小心:** 为防止静电放电，请使用接地腕带或不时触摸未上漆的金属表面（例如计算机背面的连接器）以导去身上的静电。

 **小心:** 组件和插卡要轻拿轻放。请勿触摸组件或插卡上的触点。持拿插卡时，应持拿插卡的边缘或其金属固定支架。持拿处理器等组件时，请持拿其边缘，而不要持拿插针。

 **小心:** 断开电缆连接时，请握住电缆连接器或其推拉卡舌将其拔出，而不要硬拉电缆。某些电缆的连接器带有锁定卡舌；如果要断开此类电缆的连接，请先向内按压锁定卡舌，然后再将电缆拔出。在拔出连接器的过程中，请保持两边对齐以避免弄弯任何连接器插针。另外，在连接电缆之前，请确保两个连接器均已正确定向并对齐。

 **备注:** 您的计算机及特定组件的颜色可能与本说明文件中所示颜色有所不同。

为避免损坏计算机，请在开始拆装计算机内部组件之前执行以下步骤。

1. 确保工作表面平整、整洁，以防止刮伤主机盖。
2. 关闭计算机（请参阅“关闭计算机”）。

△ **小心:** 要断开网络电缆的连接, 请先从计算机上拔下网络电缆, 再将其从网络设备上拔下。

3. 断开计算机上所有网络电缆的连接。
4. 断开计算机和所有连接的设备与各自电源插座的连接。
5. 计算机未插电时, 按住电源按钮以导去系统板上的静电。
6. 卸下主机盖。

△ **小心:** 触摸计算机内部任何组件之前, 请先触摸未上漆的金属表面 (例如计算机背面的金属) 以导去身上的静电。在操作过程中, 请不时触摸未上漆的金属表面, 以导去静电, 否则可能损坏内部组件。

建议工具

执行本说明文件中的步骤可能要求使用以下工具:


- 小型平口螺丝刀
- 梅花槽螺丝刀
- 小型塑料划线器
- 快擦写 BIOS 更新程序介质

关闭计算机


△ **小心:** 为避免数据丢失, 请在关闭计算机之前, 保存并关闭所有打开的文件, 并退出所有打开的程序。

1. 关闭操作系统:

- 在 Windows 7 中:

单击 **开始** , 然后单击 **关机**。

- 在 Windows Vista 中:

单击 **开始** , 然后单击 **开始** 菜单右下角的箭头 (如下所示), 再单击 **关机**。



- 在 Windows XP 中:

单击**开始** → **关闭计算机** → **关机**。关闭操作系统过程结束后，计算机将关闭。

2. 确保计算机和所有连接的设备的电源均已关闭。如果关闭操作系统时，计算机和连接的设备的电源未自动关闭，请按住电源按钮大约6秒钟即可将它们关闭。

拆装计算机内部组件之后

完成所有更换步骤后，请确保在打开计算机前已连接好所有外部设备、插卡和电缆。

1. 装回主机盖。



小心: 要连接网络电缆，请先将电缆插入网络设备，然后将其插入计算机。

2. 将电话线或网络电缆连接到计算机。
3. 将计算机和所有已连接设备连接至电源插座。
4. 打开计算机电源。
5. 运行 Dell Diagnostics 以验证计算机是否正常工作。

主机盖

卸下主机盖

1. 按照“*拆装计算机内部组件之前*”中的步骤进行操作。
2. 拧下将后盖固定至计算机的两颗螺钉。



3. 将后盖从支架滑出。



4. 卸下后盖。



安装主机盖

1. 将后盖置于计算机上。
2. 朝支架滑动后盖。
3. 安装将后盖固定至计算机的两颗螺钉。
4. 按照“*拆装计算机内部组件之后*”中的步骤进行操作。

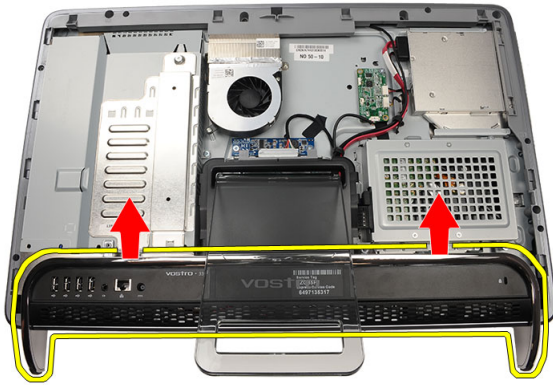
前支架

卸下前支架

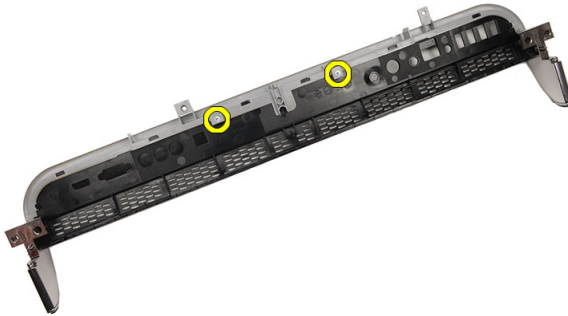
1. 按照“*拆装计算机内部组件之前*”中的步骤进行操作。
2. 卸下主机盖。
3. 拧下将前支架固定至计算机的螺钉。



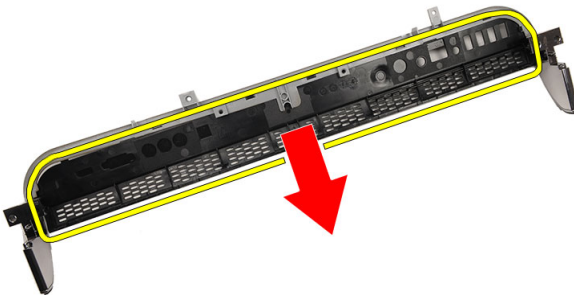
4. 最大程度折叠后支架，然后将前支架提离计算机。



5. 拧下用于将 I/O 支架固定至前支架的螺钉。



6. 卸下 I/O 面板。



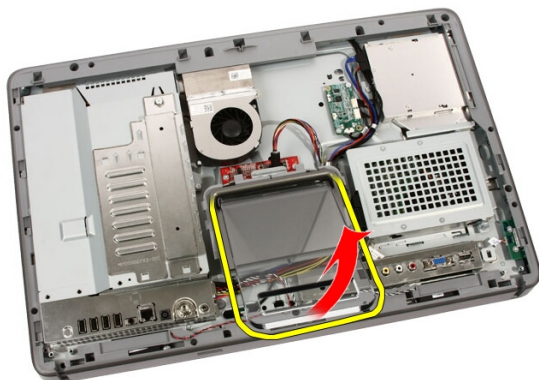
安装前支架

1. 将 I/O 面板置于前支架。
2. 拧上用于将 I/O 支架固定至前支架的螺钉。
3. 最大程度折叠后支架，然后将前支架置于计算机上。
4. 拧上将前支架固定至计算机的螺钉。
5. 装回主机盖。
6. 按照“*拆装计算机内部组件之后*”中的步骤进行操作。

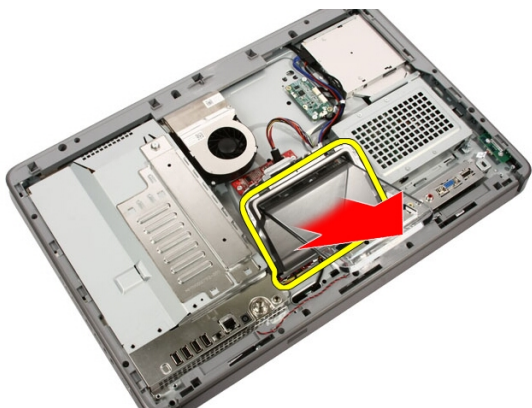
后支架护盖

卸下后支架护盖

1. 按照“拆装计算机内部组件之前”中的步骤进行操作。
2. 卸下主机盖。
3. 卸下前支架。
4. 将后支架推动到最大程度。



5. 通过支架滑动支架护盖，然后将后支架护盖从计算机卸下。



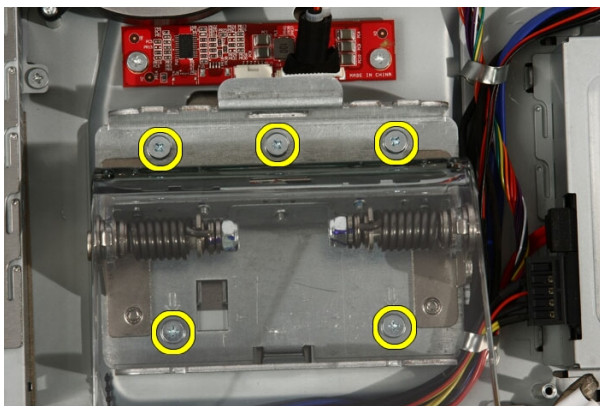
安装后支架护盖

1. 将后支架推动到最大程度。
2. 通过支架滑动支架护盖，然后将后支架护盖安装在计算机上。
3. 装回主机盖。
4. 按照“*拆装计算机内部组件之后*”中的步骤进行操作。

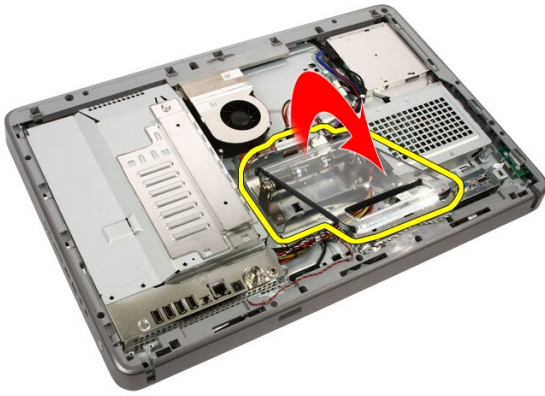
后支架

卸下后支架

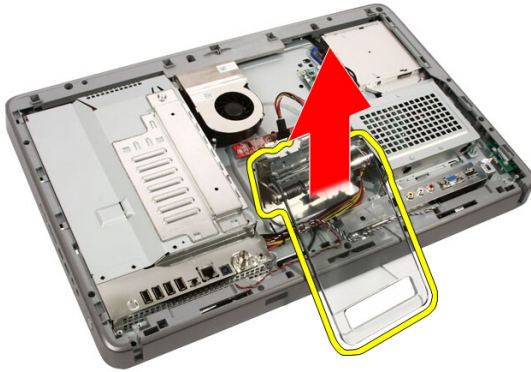
1. 按照“*拆装计算机内部组件之前*”中的步骤进行操作。
2. 卸下主机盖。
3. 卸下前支架。
4. 卸下后支架盖。
5. 拧下将后支架固定至计算机的螺钉。



6. 先前倾斜后支架以松开用于将其固定至机箱的卡舌。



7. 卸下后支架。



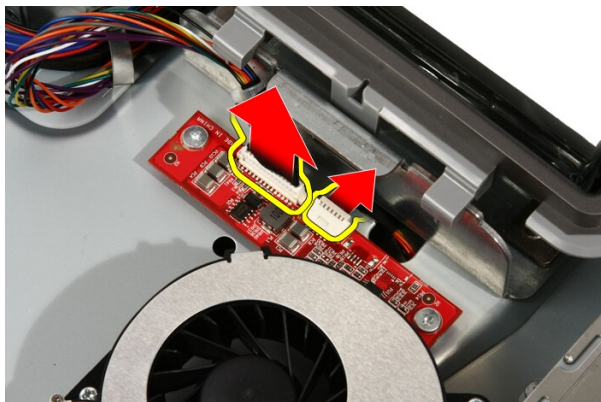
安装后支架

1. 将后支架置于计算机上。
2. 先前倾斜支架以松开用于将其固定至机箱的卡舌。
3. 拧上后将支架固定至计算机的螺钉。
4. 按照“*拆装计算机内部组件之后*”中的步骤进行操作。

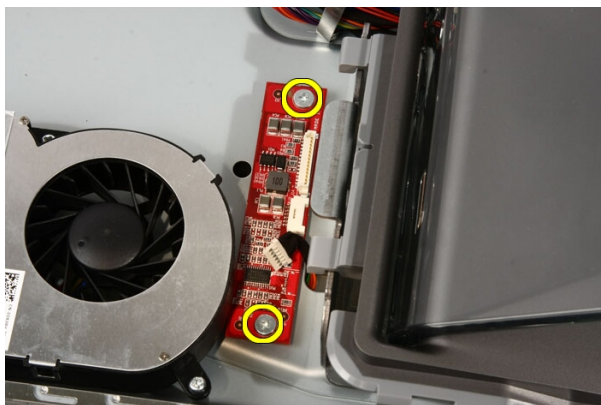
转换器板

卸下转换器板

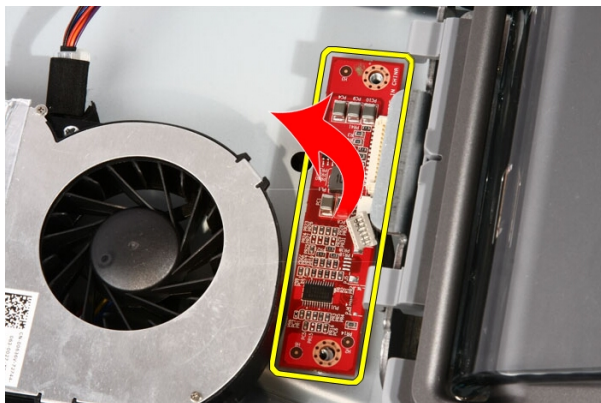
1. 按照“*拆装计算机内部组件之前*”中的步骤进行操作。
2. 卸下主机盖。
3. 断开电缆与转换器板的连接。



4. 拧下将转换器板固定至计算机的螺钉。



5. 将转换器板从计算机卸下。



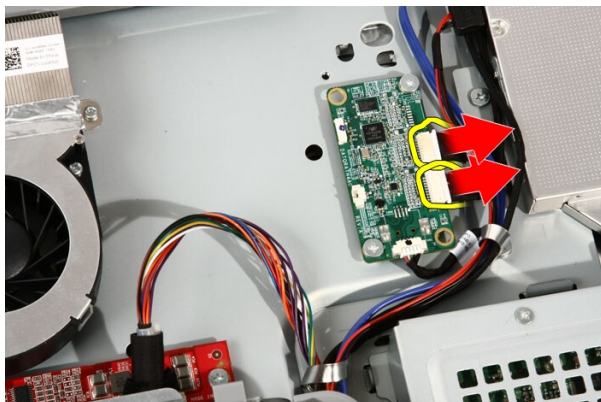
安装转换器板

1. 将转换器板置于计算机上。
2. 拧上将转换器板固定到计算机的螺钉。
3. 将显示屏和电源电缆连接到转换器板。
4. 装回主机盖。
5. 按照“拆装计算机内部组件之后”中的步骤进行操作。

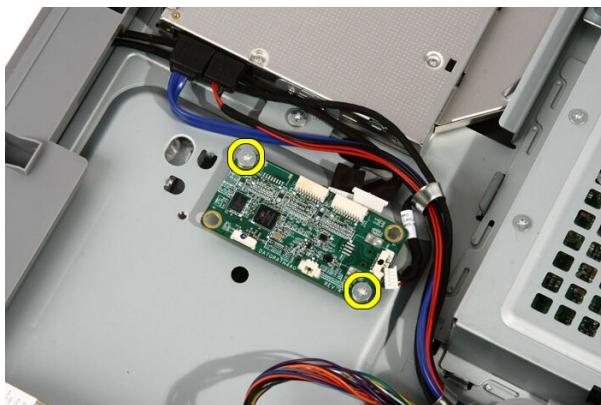
触控板

卸下触控板

1. 按照“拆装计算机内部组件之前”中的步骤进行操作。
2. 卸下主机盖。
3. 断开电缆与触控板的连接。



4. 拧下用于固定触控板的螺钉。



5. 将触控板从计算机卸下。



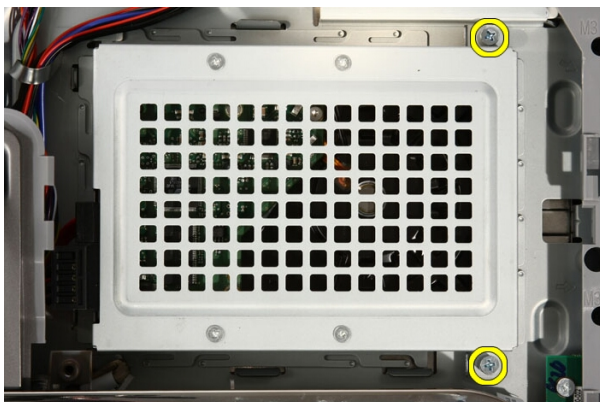
安装触控板

1. 将触控板置于计算机上。
2. 拧上用于固定触控板的螺钉。
3. 将电缆连接到触控板。
4. 装回主机盖。
5. 按照“拆装计算机内部组件之后”中的步骤进行操作。

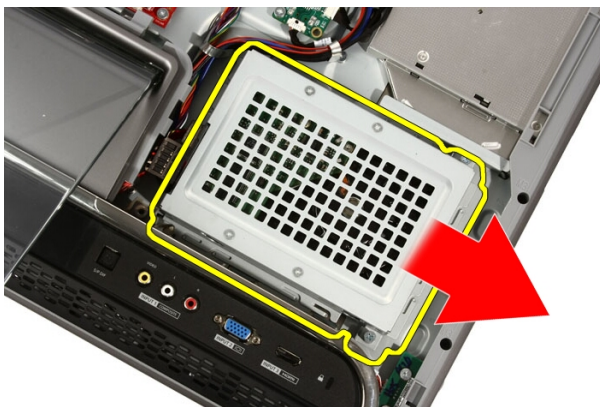
硬盘驱动器

卸下硬盘驱动器

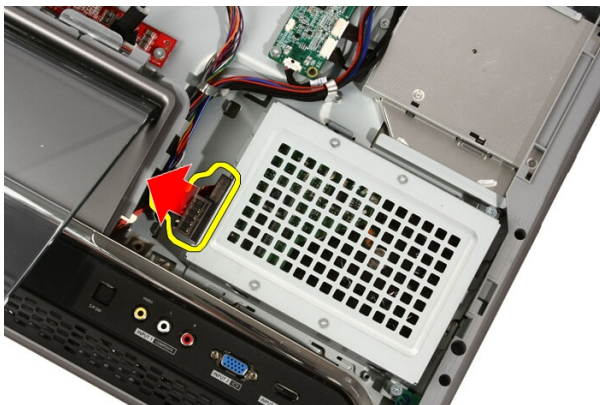
1. 按照“*拆装计算机内部组件之前*”中的步骤进行操作。
2. 卸下主机盖。
3. 拧松将硬盘驱动器固定框架固定至计算机的固定螺钉。



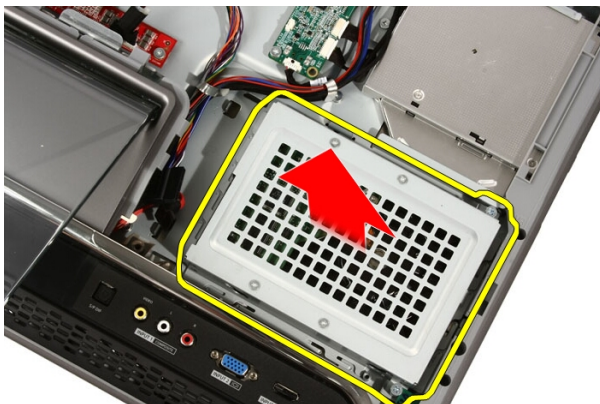
4. 将硬盘驱动器支架从计算机滑出，以从计算机释放卡舌。



5. 断开电源电缆和 SATA 电缆的连接。



6. 将硬盘驱动器从计算机中提出。



7. 拧下将硬盘驱动器固定至硬盘驱动器支架的螺钉。



8. 将硬盘驱动器支架从硬盘驱动器提出。



安装硬盘驱动器

1. 将硬盘驱动器支架置于硬盘驱动器上。
2. 拧上用于将硬盘驱动器固定到硬盘驱动器支架的螺钉。
3. 将硬盘驱动器置于计算机上。
4. 连接电源电缆和 SATA 电缆。
5. 将硬盘驱动器支架朝计算机滑动，以将卡舌固定至计算机。
6. 拧紧将硬盘驱动器固定框架固定至计算机的固定螺钉。
7. 装回主机盖。
8. 按照“拆装计算机内部组件之后”中的步骤进行操作。

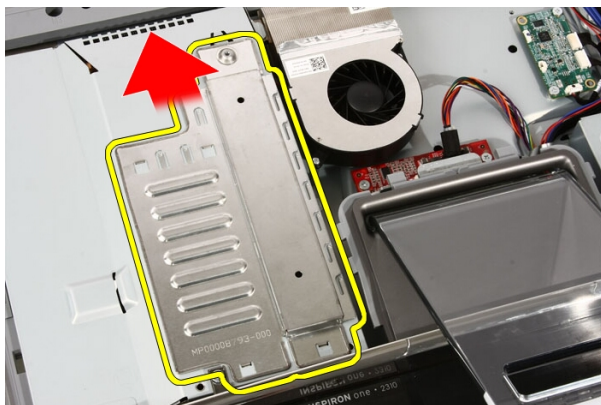
内存

卸下内存

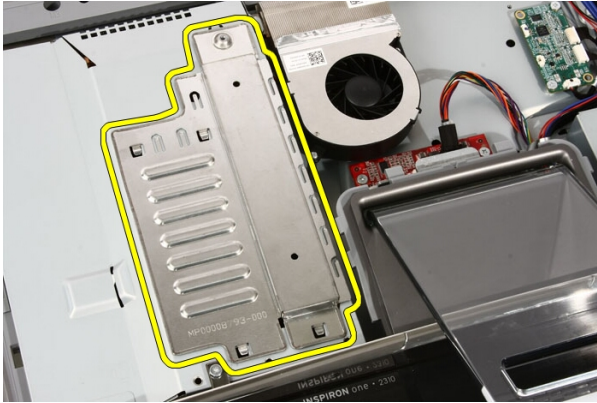
1. 按照“*拆装计算机内部组件之前*”中的步骤进行操作。
2. 卸下主机盖。
3. 拧下将内存护盖固定至计算机的螺钉。



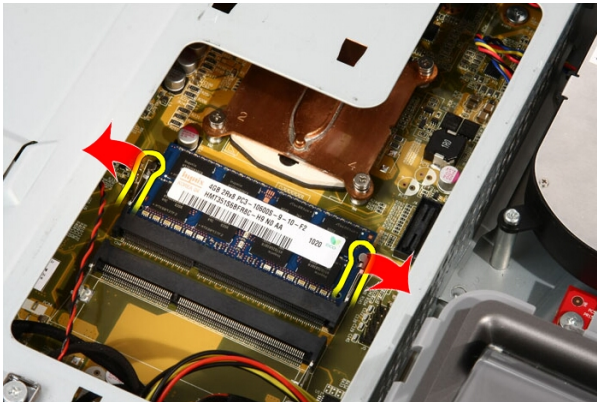
4. 向计算机顶部滑动内存护盖。



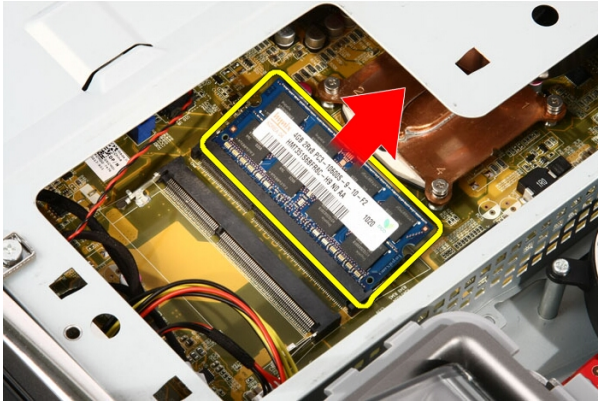
5. 将内存模块从计算机中卸下。



6. 展开固定夹，直至内存弹出。



7. 将光盘驱动器从计算机拉出。



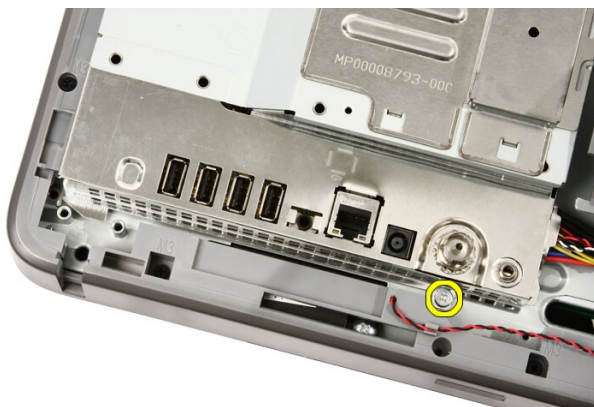
安装内存

1. 将内存以 45 度角插入内存插槽，然后向下按压，直至卡入到位。
2. 装回内存护盖，然后将其朝计算机底部滑动。
3. 拧上将内存护盖固定至计算机的螺钉。
4. 装回主机盖。
5. 按照“[拆装计算机内部组件之后](#)”中的步骤进行操作。

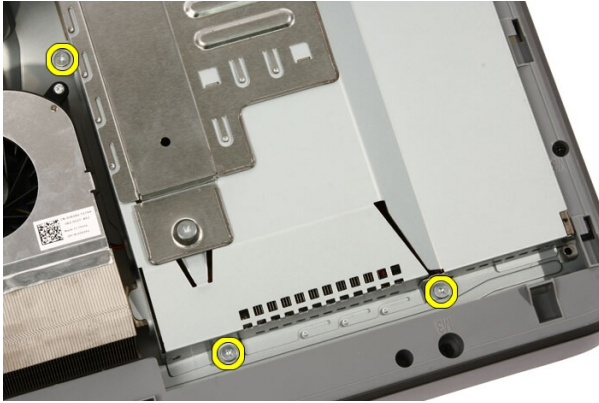
系统板导流罩

卸下系统板导流罩

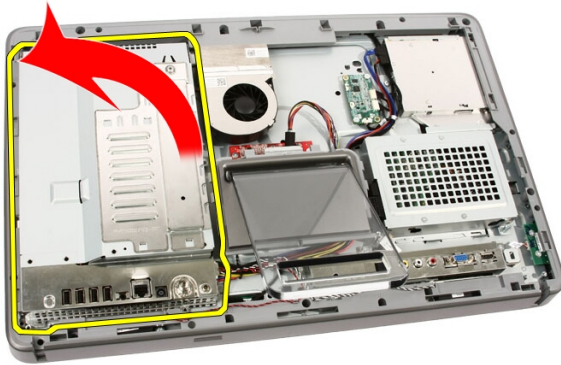
1. 按照“*拆装计算机内部组件之前*”中的步骤进行操作。
2. 卸下主机盖。
3. 卸下前支架。
4. 拧下系统板导流罩底部边缘的单颗螺钉。



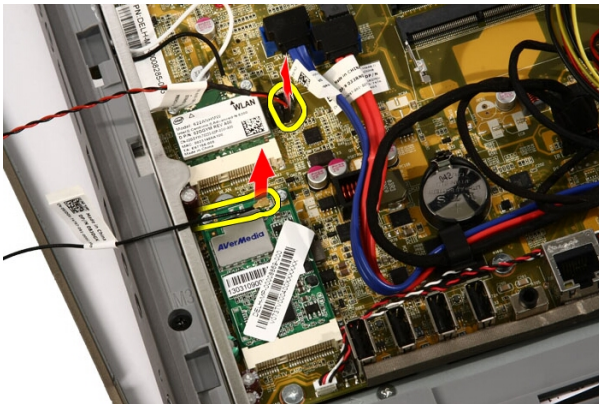
5. 拧下用于固定系统板导流罩上半部的螺钉。



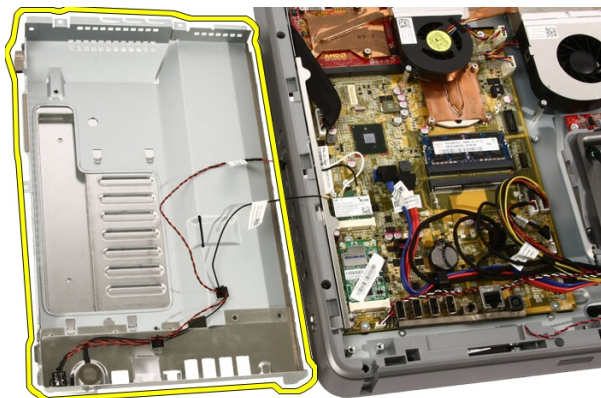
6. 小心地斜提起系统板导流罩，然后将其置于计算机旁。



7. 断开 TV 调谐器电缆和 IR Blaster 电缆的连接。



8. 将系统板导流罩从计算机卸下。



安装系统板导流罩

1. 将 TV 调谐器电缆和 IR Blaster 电缆连接到系统板。
2. 小心地倾斜拉起系统板导流罩，然后将其置于系统板上。
3. 拧上用于固定系统板导流罩上部的螺钉。
4. 沿着系统板导流罩底部边缘装回单颗螺钉。
5. 装回前支架。
6. 装回主机盖。
7. 按照“拆装计算机内部组件之后”中的步骤进行操作。

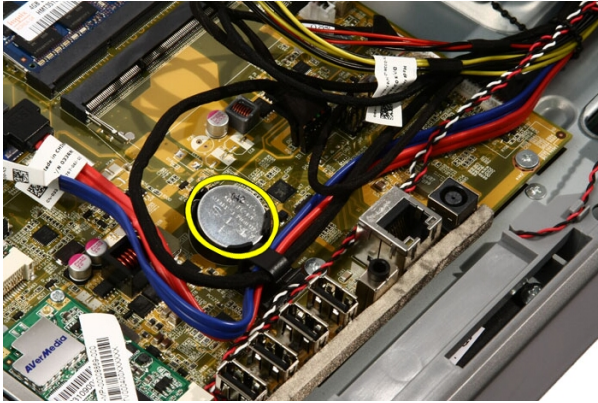
币形电池

卸下币形电池

1. 按照“拆装计算机内部组件之前”中的步骤进行操作。
2. 卸下主机盖。
3. 卸下前支架。
4. 卸下系统板导流罩。
5. 按压币形电池释放卡舌，直至电池弹出。



6. 将币形电池从插槽卸下。



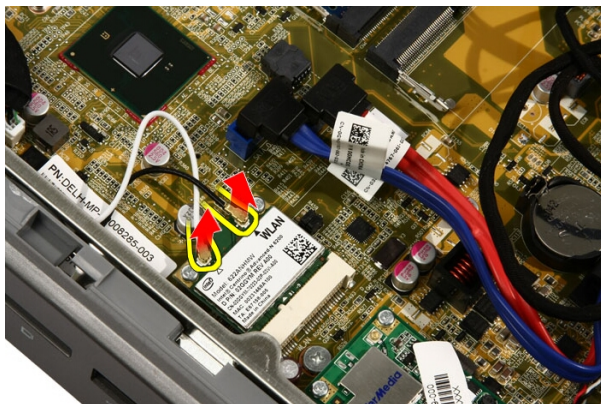
安装币形电池

1. 将币形电池置于插槽中。
2. 按压电池，直至卡入币形电池插槽。
3. 装回系统板导流罩。
4. 装回前支架。
5. 装回主机盖。
6. 按照“拆装计算机内部组件之后”中的步骤进行操作。

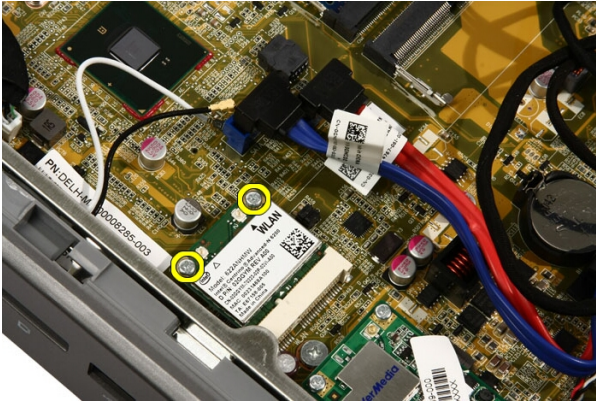
无线局域网 (WLAN) 卡

卸下 WLAN 卡

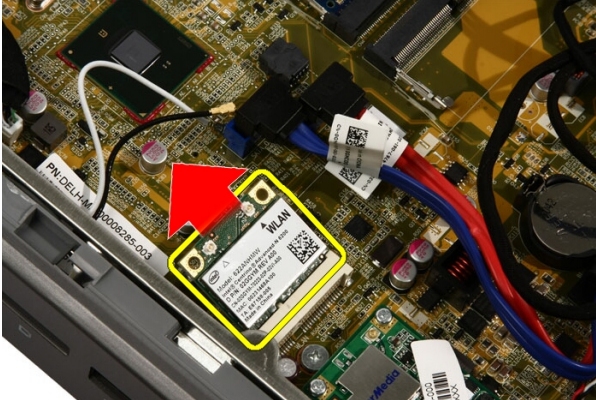
1. 按照“拆装计算机内部组件之前”中的步骤进行操作。
2. 卸下主机盖。
3. 卸下前支架。
4. 卸下系统板导流罩。
5. 断开天线电缆的连接。



6. 拧下将 WLAN 卡固定至计算机的螺钉。



7. 拉出 WLAN 卡，然后将其从计算机卸下。



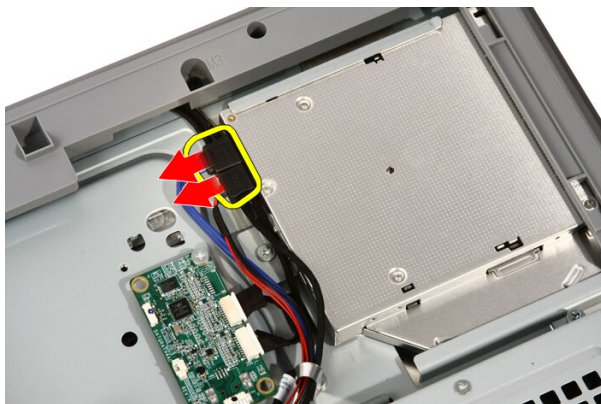
安装 WLAN 卡

1. 将 WLAN 卡以 45 度角插入插槽。
2. 向下按压 WLAN 卡，然后拧上用于将 WLAN 卡固定至系统板的螺钉。
3. 连接天线电缆。将黑色电缆和白色电缆连接到分别标有黑色三角形和白色三角形的连接器。
4. 装回系统板导流罩。
5. 装回前支架。
6. 装回主机盖。
7. 按照“拆装计算机内部组件之后”中的步骤进行操作。

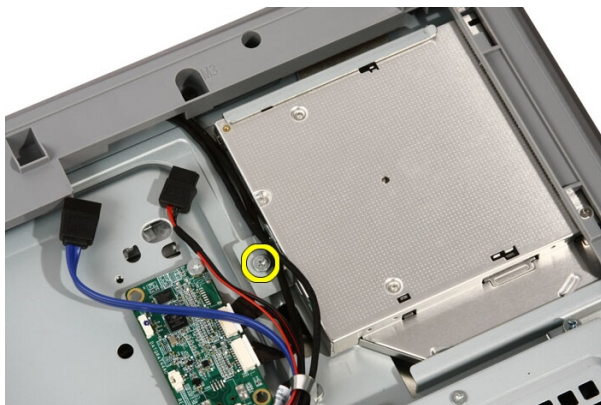
光盘驱动器

卸下光盘驱动器

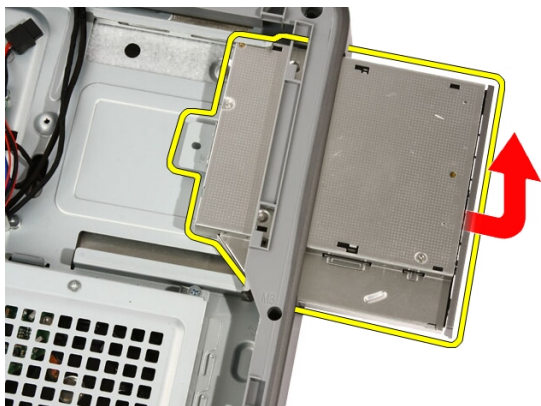
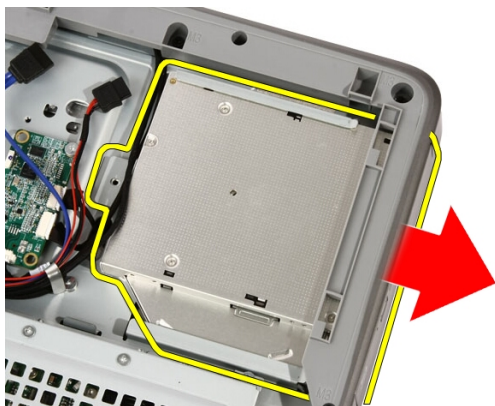
1. 按照“*拆装计算机内部组件之前*”中的步骤进行操作。
2. 卸下主机盖。
3. 从光盘驱动器上断开 SATA 和电源电缆的连接。



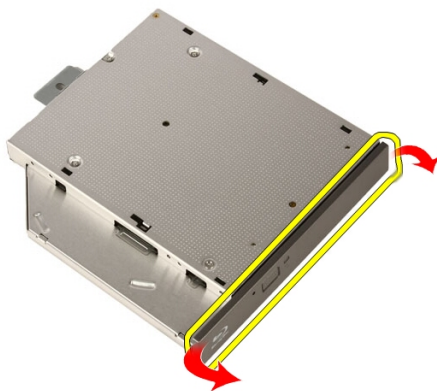
4. 拧下将光盘驱动器固定至计算机的螺钉。



5. 将光盘驱动器从计算机中滑出。



6. 将挡板撬离光盘驱动器，以在备用的光盘驱动器上使用。



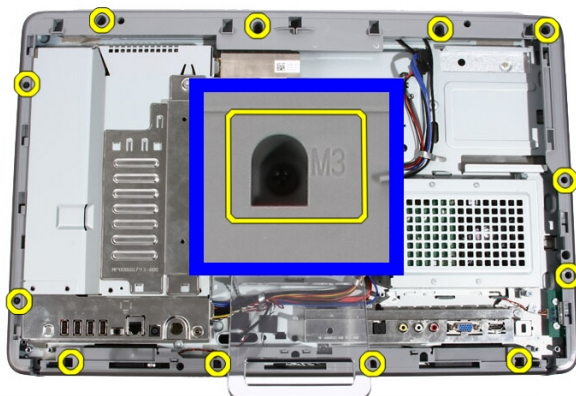
安装光盘驱动器

1. 将挡板推到光盘驱动器上。
2. 将光盘驱动器滑入计算机。
3. 拧上将光盘驱动器固定至计算机的螺钉。
4. 从光盘驱动器连接 SATA 和电源电缆。
5. 装回主机盖。
6. 按照“*拆装计算机内部组件之后*”中的步骤进行操作。

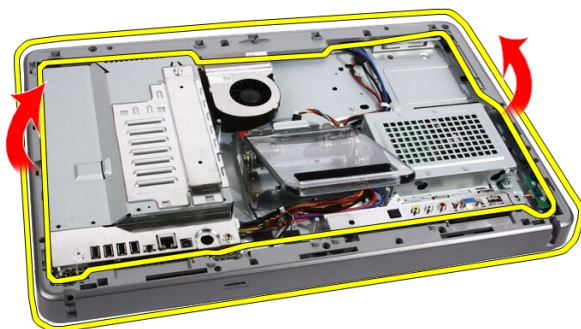
中挡板

卸下中挡板

1. 按照“拆装计算机内部组件之前”中的步骤进行操作。
2. 卸下主机盖。
3. 卸下前支架。
4. 卸下系统板导流罩。
5. 拧下将中挡板固定至计算机的螺钉。螺钉标有 **M3**（如下图所示）。



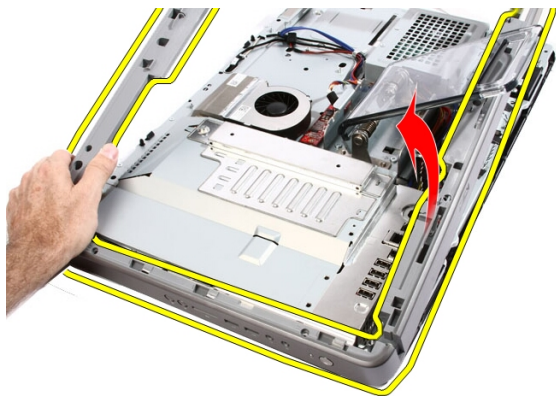
6. 将中挡板从机箱松开。



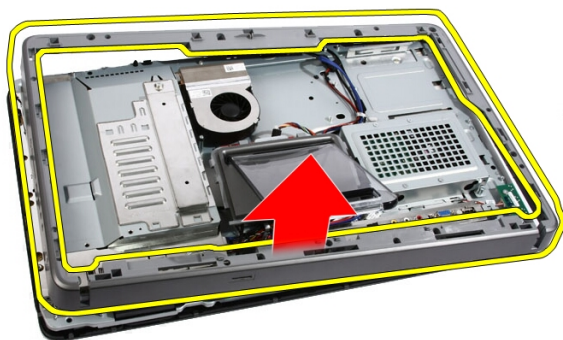
7. 如果需要的话，在接近计算机右侧的端口处，小心地稍微撬起中挡板。这里是中挡板底部的卡舌与机箱连接之处。



8. 以一定角度斜拉起框架，将卡扣卡舌从机箱松开。



9. 卸下中挡板。



安装中挡板

1. 将中挡板置于计算机上。
2. 将挡板压入计算机，直至所有的卡舌卡入到位。
3. 拧上将中挡板固定至计算机的螺钉。
4. 装回系统板导流罩。
5. 装回前支架。
6. 装回主机盖。
7. 按照“拆装计算机内部组件之后”中的步骤进行操作。

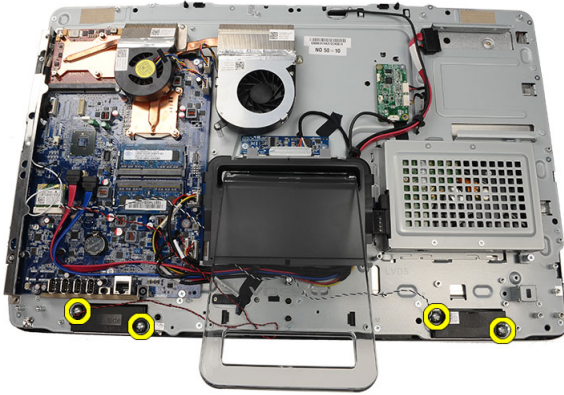
扬声器

卸下扬声器

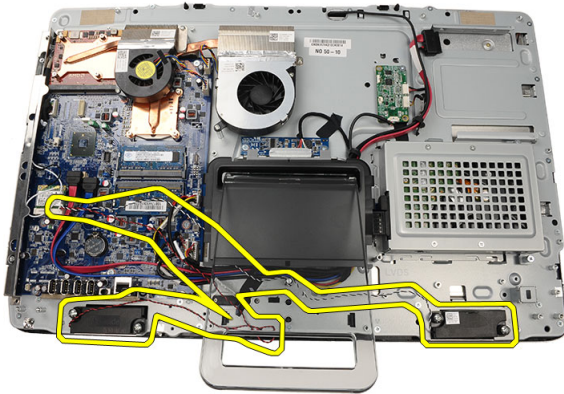
1. 按照“拆装计算机内部组件之前”中的步骤进行操作。
2. 卸下主机盖。
3. 卸下前支架。
4. 卸下系统板导流罩。
5. 断开扬声器电缆与系统板的连接。



6. 拧下将扬声器固定至系统板的螺钉。



7. 将扬声器从系统板卸下。



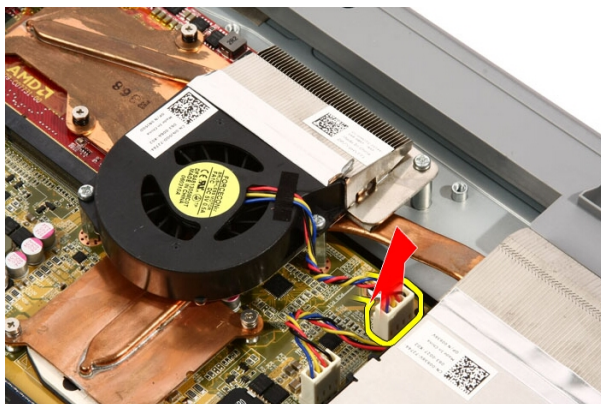
安装扬声器

1. 将扬声器置于系统板上。
2. 拧上将扬声器固定至系统板的螺钉。
3. 将扬声器电缆连接至系统板。
4. 装回系统板导流罩。
5. 装回前支架。
6. 装回主机盖。
7. 按照“拆装计算机内部组件之后”中的步骤进行操作。

视频卡风扇

卸下视频卡风扇

1. 按照“*拆装计算机内部组件之前*”中的步骤进行操作。
2. 卸下主机盖。
3. 卸下前支架。
4. 卸下系统板导流罩。
5. 断开视频卡风扇电缆与系统板的连接。



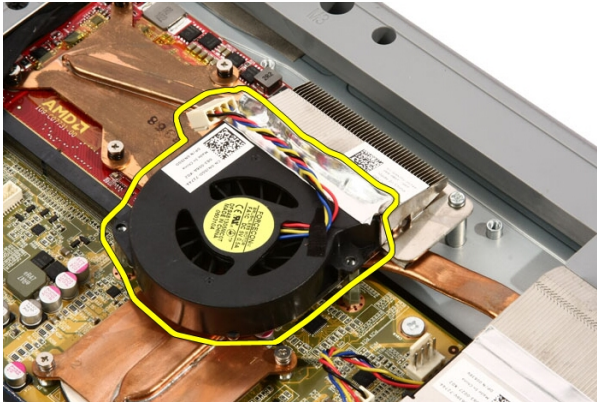
6. 拧下将视频卡风扇固定至计算机的螺钉。



7. 撕下用于将视频卡风扇固定至视频卡散热器的胶带。



8. 将视频卡风扇从计算机卸下。



安装视频卡风扇

1. 将视频卡置于计算机上，然后粘贴胶带以将视频卡风扇固定至视频卡散热器。
2. 拧上将视频卡风扇固定至计算机基座的螺钉。
3. 将视频卡风扇电缆连接至系统板。
4. 装回系统板导流罩。
5. 装回前支架。
6. 装回主机盖。
7. 按照“*拆装计算机内部组件之后*”中的步骤进行操作。

视频卡和散热器

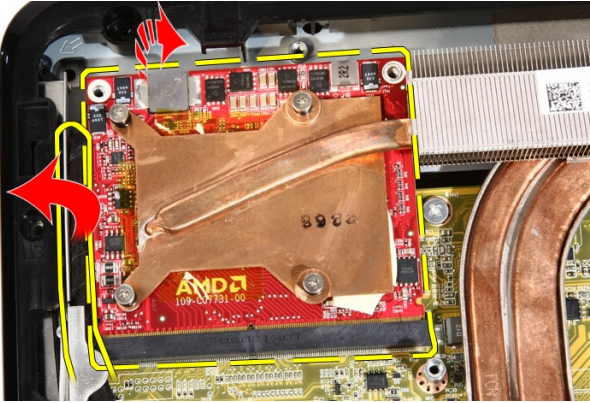
卸下 MXM 视频卡和散热器

1. 按照“*拆装计算机内部组件之前*”中的步骤进行操作。
2. 卸下主机盖。
3. 卸下前支架。
4. 卸下系统板导流罩。
5. 卸下视频卡风扇。
6. 拧下用于将 MXM 卡和散热器部件固定至系统板的螺钉。

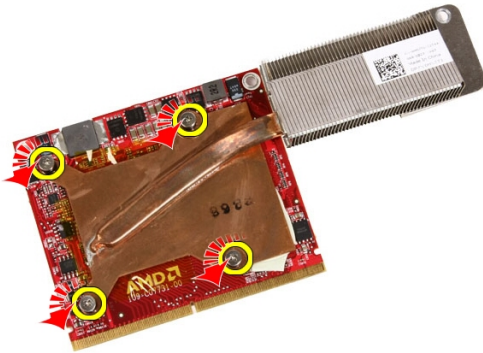


该插卡将以一定的角度弹出。

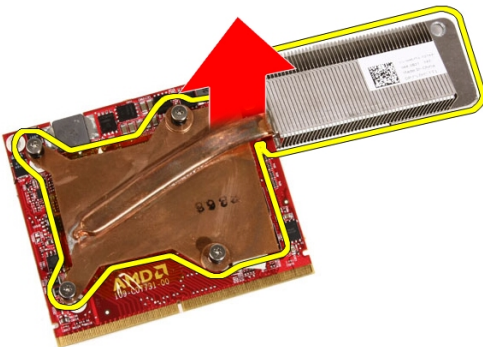
7. 将 MXM 视频卡和散热器从插槽卸下。



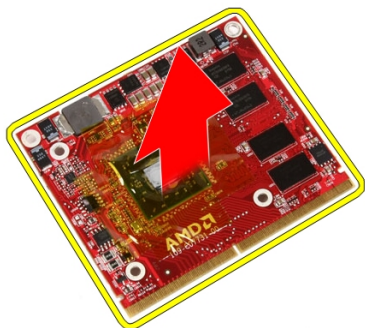
8. 拧下用于将散热器固定至 MXM 视频卡的螺钉。



9. 将散热器拉离 MXM 视频卡。



10. 将 MXM 视频卡拉离基板。



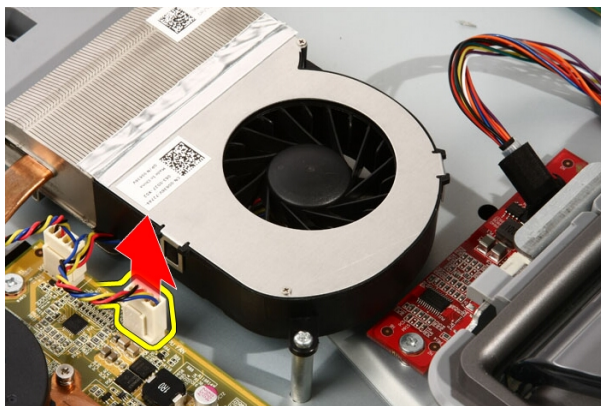
安装 MXM 视频卡和散热器

1. 将视频卡置于基板上。
2. 将散热器置于视频卡上。
3. 拧上将散热器固定至视频卡的螺钉。
4. 将视频卡和散热器置于插槽中。
5. 拧上用于将视频卡和散热器部件固定至系统板的螺钉。
6. 装回视频卡风扇。
7. 装回系统板导流罩。
8. 装回前支架。
9. 装回主机盖。
10. 按照“拆装计算机内部组件之后”中的步骤进行操作。

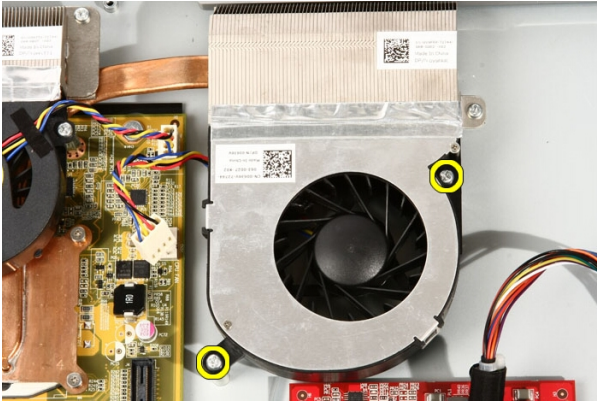
散热风扇

卸下处理器风扇

1. 按照“*拆装计算机内部组件之前*”中的步骤进行操作。
2. 卸下主机盖。
3. 卸下前支架。
4. 卸下系统板导流罩。
5. 从系统板拔下处理器风扇电缆。



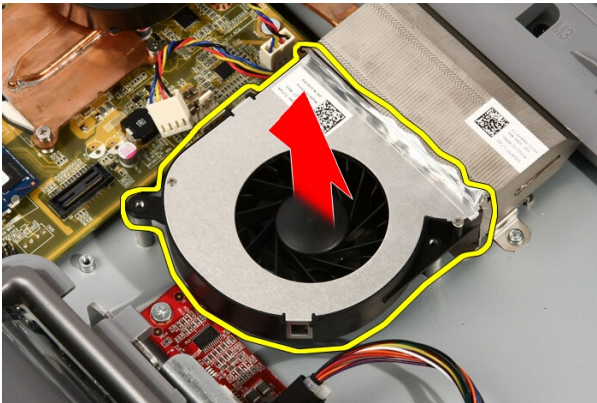
6. 拧下将处理器风扇固定至系统板的螺钉。



7. 撕下将处理器风扇固定至散热器的胶带。



8. 将处理器风扇从计算机卸下。



安装处理器风扇

1. 将处理器风扇置于散热器上，然后贴上用于将处理器风扇固定至散热器的胶带。
2. 拧上将处理器风扇固定至系统板的螺钉。
3. 将处理器风扇电缆连接至系统板。
4. 装回系统板导流罩。
5. 装回前支架。
6. 装回主机盖。
7. 按照“拆装计算机内部组件之后”中的步骤进行操作。

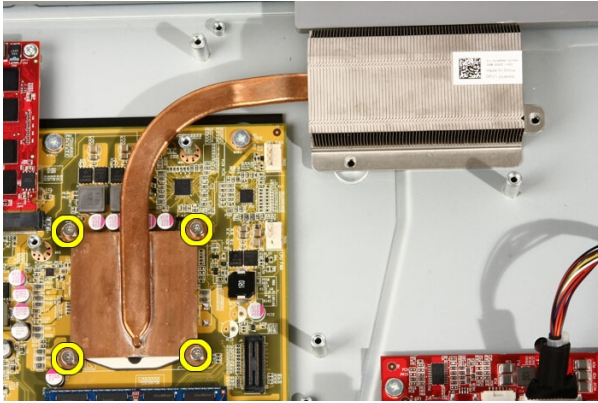
散热器

卸下处理器散热器

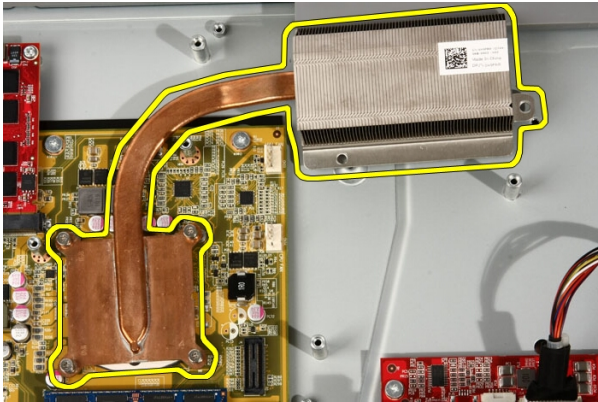
1. 按照“*拆装计算机内部组件之前*”中的步骤进行操作。
2. 卸下主机盖。
3. 卸下前支架。
4. 卸下系统板导流罩。
5. 卸下视频卡风扇。
6. 卸下视频卡和散热器部件。
7. 卸下处理器风扇。
8. 拧下将散热器固定至计算机的螺钉。



9. 拧下将散热器固定至系统板的螺钉。



10. 将散热器从计算机卸下。



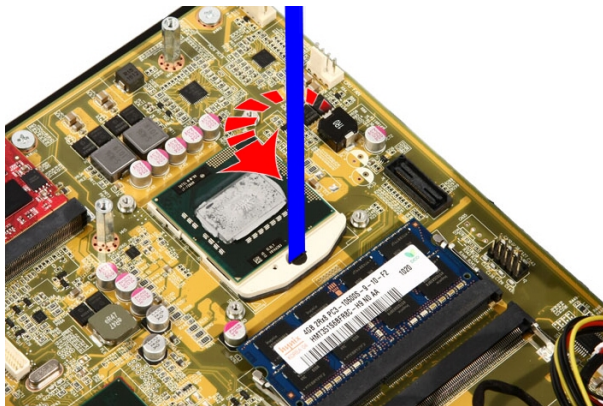
安装处理器散热器

1. 将散热器置于计算机上，然后拧上用于将散热器固定至系统板的螺钉。
2. 拧上将散热器固定至计算机的螺钉。
3. 装回处理器风扇。
4. 装回视频卡风扇。
5. 装回视频卡和散热器部件。
6. 装回系统板导流罩。
7. 装回前支架。
8. 装回主机盖。
9. 按照“拆装计算机内部组件之后”中的步骤进行操作。

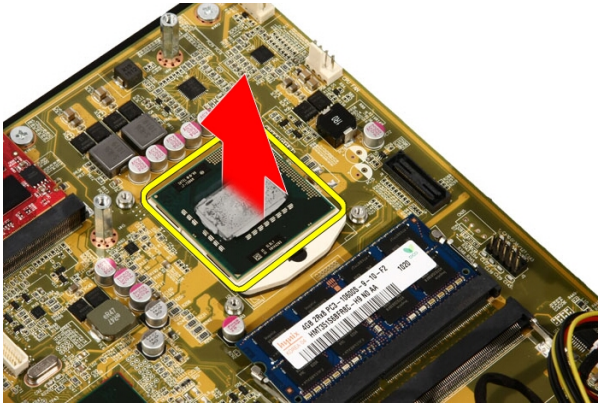
处理器

卸下处理器

1. 按照“*拆装计算机内部组件之前*”中的步骤进行操作。
2. 卸下主机盖。
3. 卸下前支架。
4. 卸下系统板导流罩。
5. 卸下视频卡风扇。
6. 卸下视频卡和散热器部件。
7. 卸下处理器风扇。
8. 卸下处理器散热器。
9. 以逆时针方向转动处理器螺钉，直至卡入解锁位置，从而将螺钉解除锁定。



10. 将处理器从系统板上的插槽卸下。



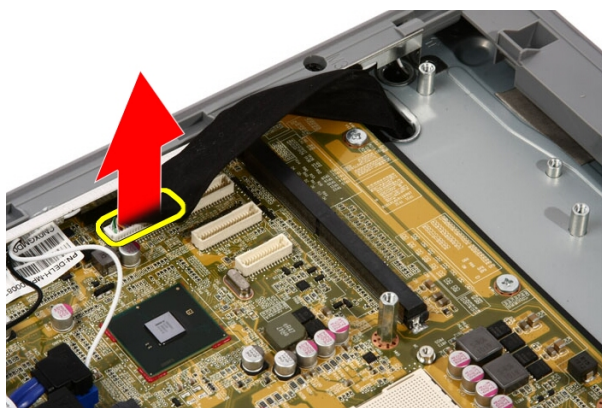
安装处理器

1. 处理器的一端带有槽口及三角形标识。处理器插槽的槽口也有相同的标识。将这两个槽口对齐，然后将处理器滑入插槽，处理器应该能够顺利滑入，且不用力就可以与插槽紧密结合。
2. 通过顺时针方向转动螺钉，直至将其卡入锁定位置，将处理器锁入插槽。
3. 装回处理器散热器。
4. 装回处理器风扇。
5. 装回视频卡风扇。
6. 装回视频卡和散热器部件。
7. 装回系统板导流罩。
8. 装回前支架。
9. 装回主机盖。
10. 按照“拆装计算机内部组件之后”中的步骤进行操作。

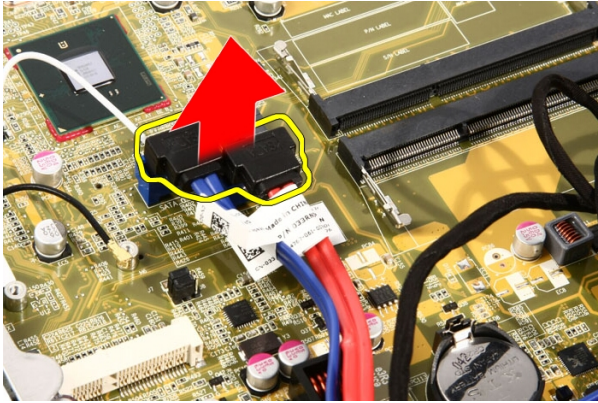
系统板

卸下系统板

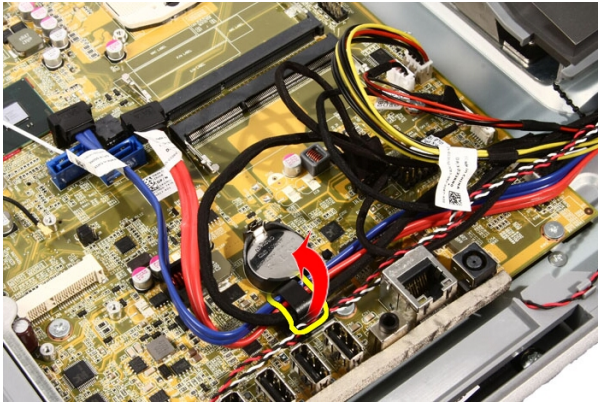
1. 按照“*拆装计算机内部组件之前*”中的步骤进行操作。
2. 卸下主机盖。
3. 卸下前支架。
4. 卸下系统板导流罩。
5. 卸下 WLAN 卡。
6. 卸下视频卡风扇。
7. 卸下视频卡和散热器部件。
8. 卸下处理器风扇。
9. 卸下处理器散热器。
10. 卸下处理器。
11. 断开 AV 电缆与系统板的连接。



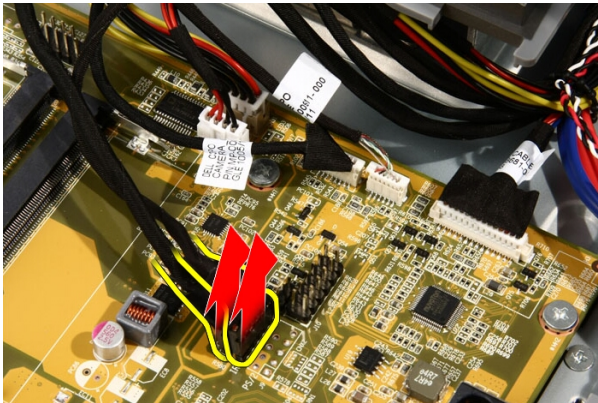
12. 断开 SATA 电缆与系统板的连接。



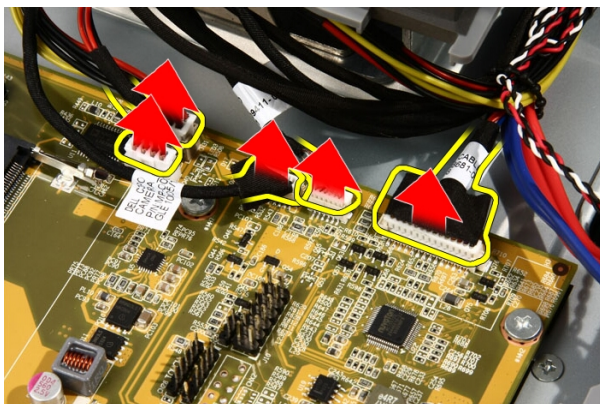
13. 打开电缆箱位并松开电缆。



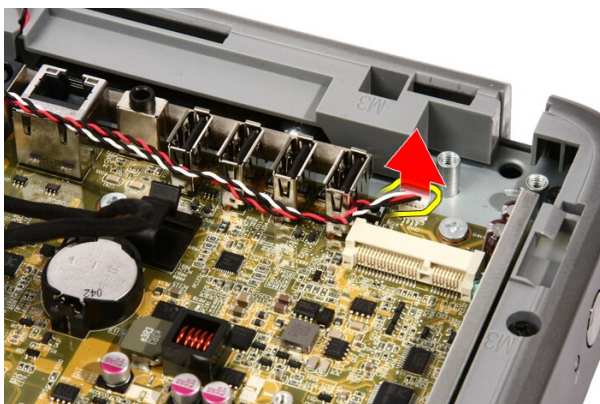
14. 断开两条电缆的连接。



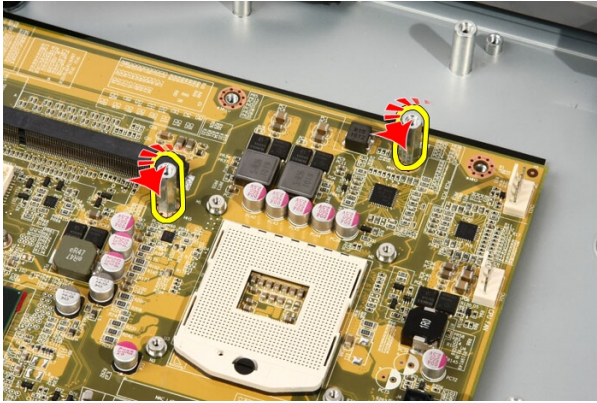
15. 断开五条电缆的连接。



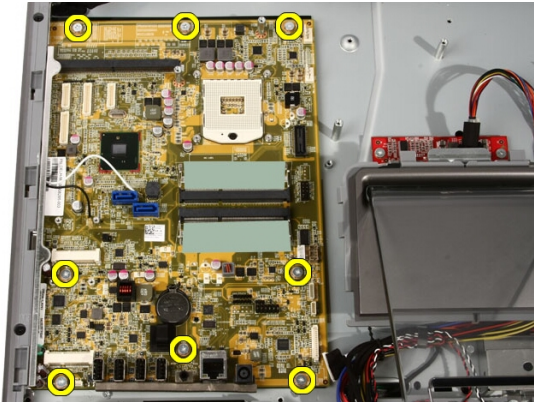
16. 断开扬声器电缆的连接。



17. 拧下视频卡风扇的固定柱。



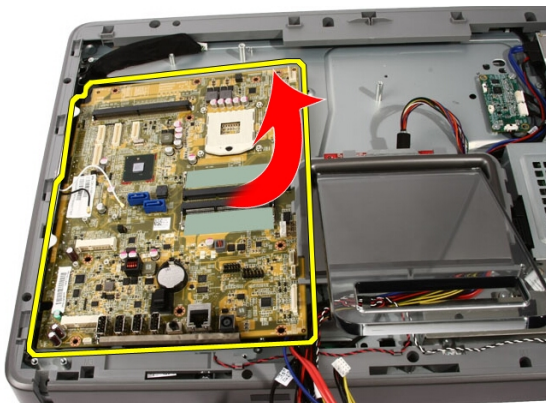
18. 拧下将系统板固定至计算机的螺钉。



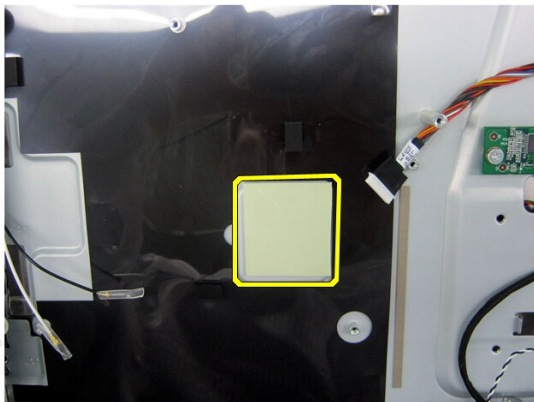
19. 将系统板朝计算机中央推动，然后将其从计算机提起取出。



20. 将系统板从计算机卸下。



21. 拧下系统板下方机箱上的热垫板。



安装系统板

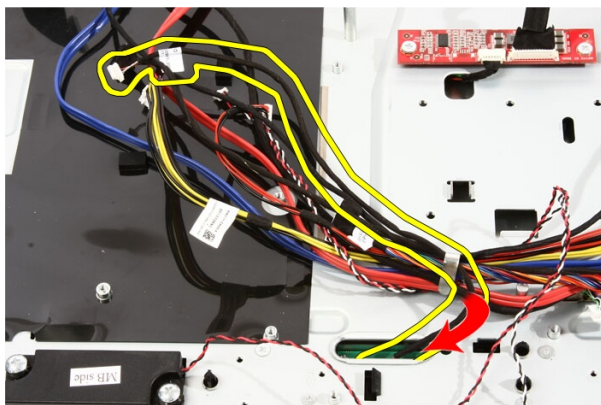
1. 装回系统板下方的热垫板。
2. 装回内存插槽下方的两个热垫板。
3. 拧上将系统板固定至计算机的螺钉。
4. 装回视频卡风扇的固定柱。
5. 连接扬声器电缆。
6. 连接五条电缆。
7. 连接两条电缆。
8. 使用电缆箱位系紧电缆，以便操作电缆。

9. 将 SATA 电缆连接至系统板。
10. 将 AV 电缆连接至系统板。
11. 装回处理器散热器。
12. 装回处理器风扇。
13. 装回视频卡风扇。
14. 装回视频卡和散热器部件。
15. 装回内存。
16. 装回系统板导流罩。
17. 装回前支架。
18. 装回主机盖。
19. 按照“拆装计算机内部组件之后”中的步骤进行操作。

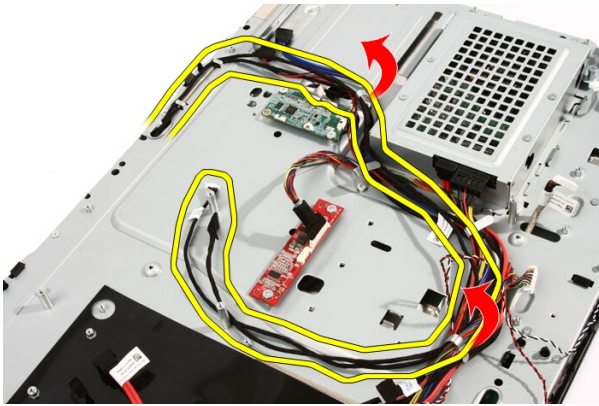
前挡板

卸下前挡板

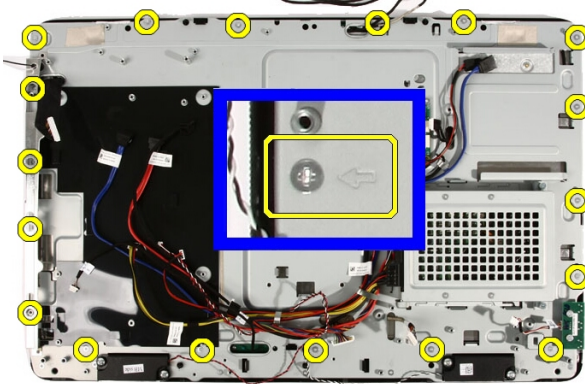
1. 按照“拆装计算机内部组件之前”中的步骤进行操作。
2. 卸下主机盖。
3. 卸下前支架。
4. 卸下系统板导流罩。
5. 卸下 WLAN 卡。
6. 卸下视频卡风扇。
7. 卸下视频卡和散热器部件。
8. 卸下处理器风扇。
9. 卸下处理器散热器。
10. 卸下处理器。
11. 卸下系统板。
12. 卸下中挡板。
13. 将 Bluetooth 电缆穿过机箱上的布线插槽。



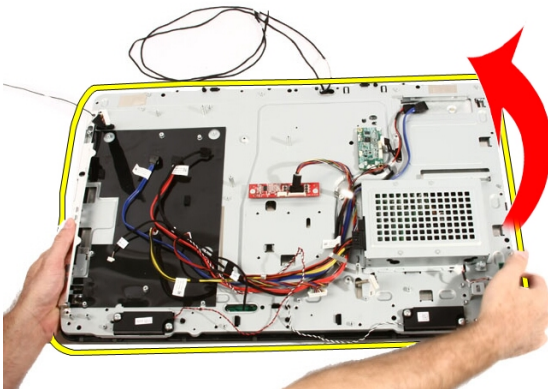
14. 抽出 IR 电缆和摄像头电缆。



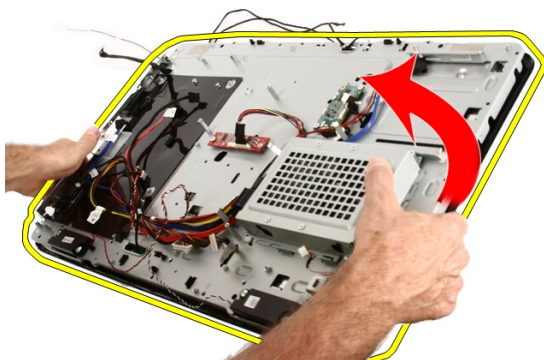
15. 拧下将前挡板固定至机箱的螺钉，螺钉用箭头标识，如下图所示。



16. 持拿整个部件，然后小心地将其翻转过来。



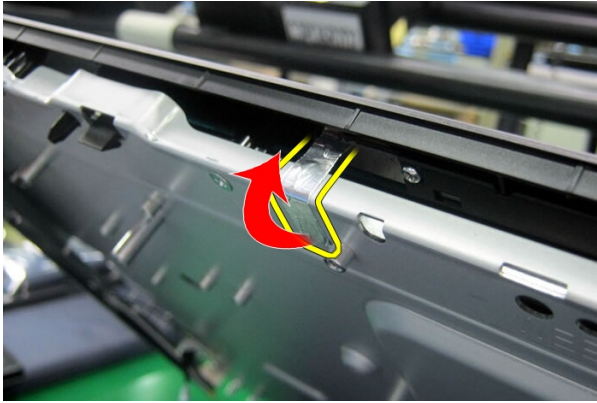
17. 拿紧面板，以免显示屏面板跌落和损坏。



18. 将部件置于柔软的平面。



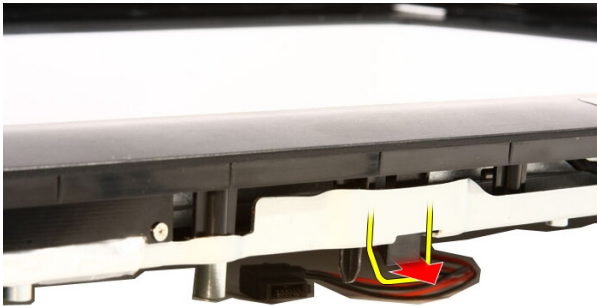
19. 撕下将网络摄像头连接到机箱的胶带。



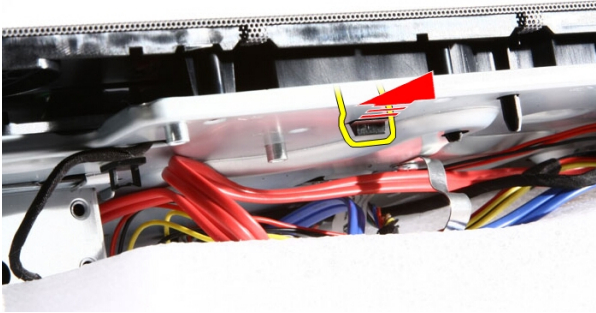
20. 找到用于固定挡板的两个卡舌。



21. 拉动卡舌以将其释放。



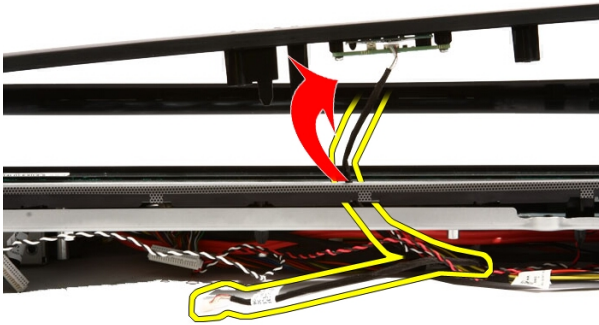
22. 朝计算机外部推动挡板底部边缘的卡舌，然后将其释放。



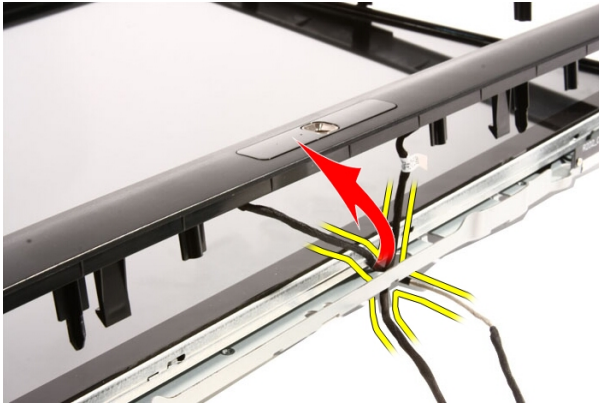
23. 稍微提起挡板的底部边缘。



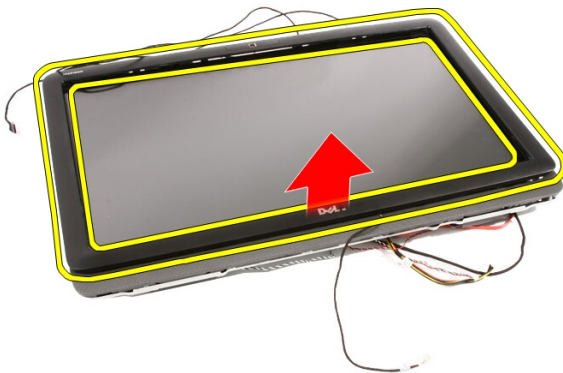
24. 小心地将 Bluetooth 电缆穿过布线插槽。



25. 小心地将 IR 电缆和摄像头电缆穿过布线插槽。



26. 将前挡板提离机箱。



安装前挡板

1. 将前挡板置于机箱上。
2. 小心地将 IR 电缆和摄像头电缆穿过布线插槽。
3. 小心地将 Bluetooth 电缆穿过布线插槽。
4. 按压挡板，直至卡入机箱。
5. 持拿整个部件，然后小心地将其翻转过来。
6. 拧上用于将前挡板固定至机箱的螺钉。螺钉由箭头标识。
7. 穿入 IR 电缆和摄像头电缆。
8. 将 Bluetooth 电缆穿过机箱上的布线插槽。
9. 装回 *处理器*。
10. 装回 *处理器散热器*。
11. 装回 *处理器风扇*。
12. 装回 *视频卡风扇*。
13. 装回 *视频卡和散热器部件*。
14. 装回 *系统板导流罩*。
15. 装回 *前支架*。
16. 装回 *主机盖*。
17. 按照“*拆装计算机内部组件之后*”中的步骤进行操作。

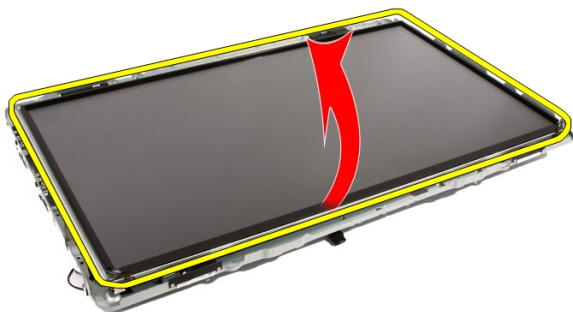
显示屏面板

卸下显示屏面板

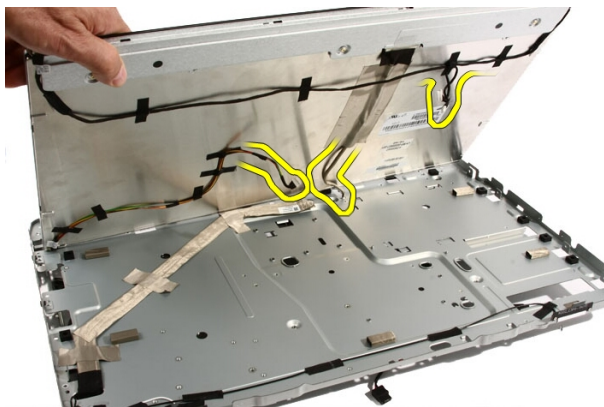
1. 按照“拆装计算机内部组件之前”中的步骤进行操作。
2. 卸下主机盖。
3. 卸下前支架。
4. 卸下系统板导流罩。
5. 卸下 WLAN 卡。
6. 卸下视频卡风扇。
7. 卸下视频卡和散热器部件。
8. 卸下处理器风扇。
9. 卸下处理器散热器。
10. 卸下处理器。
11. 卸下系统板。
12. 卸下中挡板。
13. 卸下前挡板。
14. 拧下显示屏面板两侧将显示屏面板固定至机箱的螺钉。



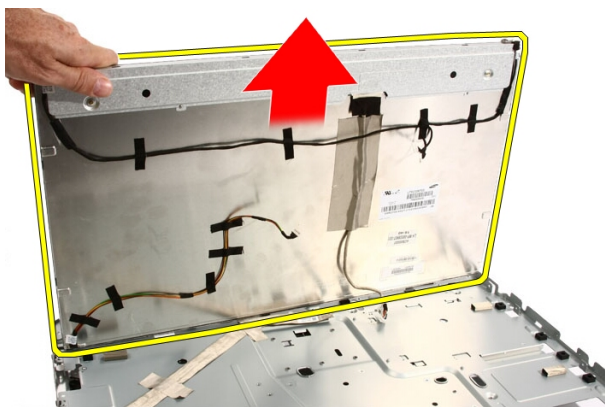
15. 向上倾斜拉起面板。持拿住，以免滑落和损坏。



16. 提起面板时，检查全部四条电缆是否已从布线孔中抽出。



17. 卸下显示屏面板。



安装显示屏面板

1. 将所有电缆穿过布线插槽。
2. 将显示屏面板置于框架上。
3. 装回将显示屏面板固定至机箱的螺钉。
4. 将 IR 和 Bluetooth 电缆穿过各自的布线孔。
5. 将挡板压入显示屏，直至所有的卡舌卡入到位。
6. 装回网络摄像头。
7. 将部件小心地翻转过来。
8. 装回将前挡板固定至机箱的螺钉。
9. 将 IR 和摄像头电缆穿过布线插槽。
10. 将摄像头电缆连接至 DSP 板。
11. 将显示屏电源电缆连接至转换器。
12. 将 Bluetooth 电缆穿过布线插槽。
13. 装回前挡板。
14. 装回中挡板。
15. 装回处理器。
16. 装回处理器散热器。
17. 装回处理器风扇。
18. 装回视频卡风扇。
19. 装回视频卡和散热器部件。
20. 装回系统板导流罩。

21. 装回前支架。
22. 装回主机盖。
23. 按照“拆装计算机内部组件之后”中的步骤进行操作。

扬声器护盖

卸下扬声器护盖

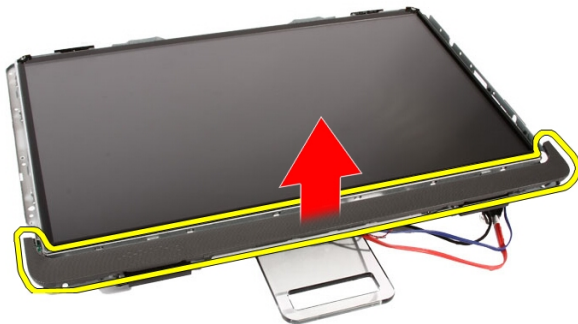
1. 按照“拆装计算机内部组件之前”中的步骤进行操作。
2. 卸下主机盖。
3. 卸下前支架。
4. 卸下系统板导流罩。
5. 卸下 WLAN 卡。
6. 卸下视频卡风扇。
7. 卸下视频卡和散热器部件。
8. 卸下处理器风扇。
9. 卸下处理器散热器。
10. 卸下处理器。
11. 卸下系统板。
12. 卸下中挡板。
13. 卸下前挡板。
14. 找到扬声器面板。



15. 朝计算机外部推动两个卡扣卡舌以释放护盖。



16. 将扬声器护盖提离机箱。



安装扬声器护盖

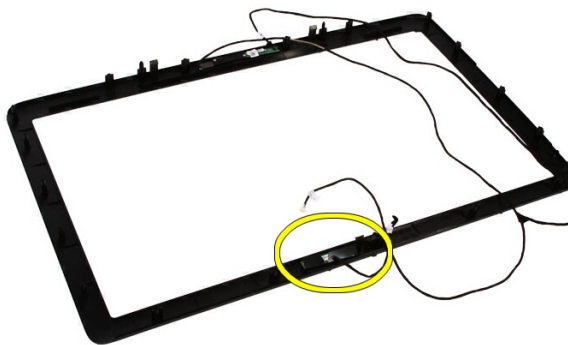
1. 将扬声器护盖推入机箱上的插槽，直到卡舌卡入到位。
2. 装回前挡板。
3. 装回中挡板。
4. 装回处理器。
5. 装回处理器散热器。
6. 装回处理器风扇。
7. 装回视频卡风扇。
8. 装回视频卡和散热器部件。

9. 装回系统板导流罩。
10. 装回前支架。
11. 装回主机盖。
12. 按照“拆装计算机内部组件之后”中的步骤进行操作。

Bluetooth 卡

卸下 Bluetooth 卡

1. 按照“拆装计算机内部组件之前”中的步骤进行操作。
2. 卸下主机盖。
3. 卸下前支架。
4. 卸下系统板导流罩。
5. 卸下 WLAN 卡。
6. 卸下视频卡风扇。
7. 卸下视频卡和散热器部件。
8. 卸下处理器风扇。
9. 卸下处理器散热器。
10. 卸下处理器。
11. 卸下系统板。
12. 卸下中挡板。
13. 卸下前挡板。
14. 找到 Bluetooth 卡。



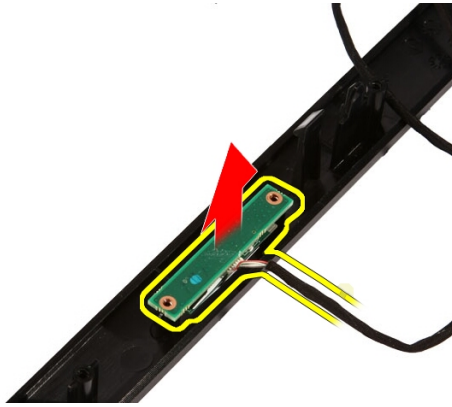
15. 卸下 Mylar 盖。



16. 拧下将 Bluetooth 卡固定至前挡板的螺钉。



17. 将 Bluetooth 卡连同电缆卸下。



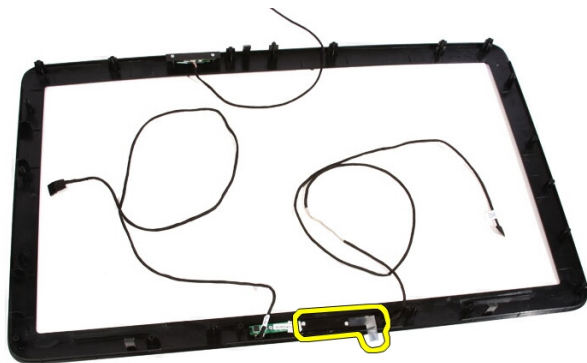
安装 Bluetooth 卡

1. 将 Bluetooth 卡置于前挡板位置。
2. 拧上 将 Bluetooth 卡固定至前挡板的螺钉。
3. 装回 Mylar 盖。
4. 装回前挡板。
5. 装回系统板。
6. 装回处理器散热器。
7. 装回处理器风扇。
8. 装回视频卡风扇。
9. 装回视频卡和散热器部件。
10. 装回 WLAN 卡。
11. 装回系统板导流罩。
12. 装回前支架。
13. 装回主机盖。
14. 按照“拆装计算机内部组件之后”中的步骤进行操作。

摄像头

卸下网络摄像头

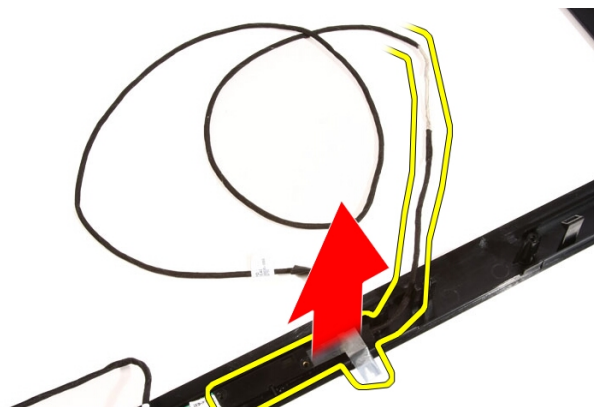
1. 按照“拆装计算机内部组件之前”中的步骤进行操作。
2. 卸下主机盖。
3. 卸下前支架。
4. 卸下系统板导流罩。
5. 卸下 WLAN 卡。
6. 卸下视频卡风扇。
7. 卸下视频卡和散热器部件。
8. 卸下处理器风扇。
9. 卸下处理器散热器。
10. 卸下处理器。
11. 卸下系统板。
12. 卸下中挡板。
13. 卸下前挡板。
14. 找到摄像头板。



15. 拧下将摄像头板固定至前挡板的螺钉。



16. 将摄像头板连同电缆卸下。



安装网络摄像头

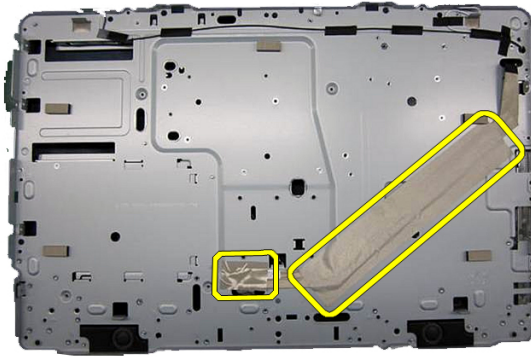
1. 将摄像头置于前挡板位置。
2. 拧上将安全摄像头板固定至前挡板的螺钉。
3. 装回前挡板。
4. 装回中挡板。
5. 装回系统板。
6. 装回处理器散热器。
7. 装回处理器风扇。
8. 装回视频卡风扇。

9. 装回视频卡和散热器部件。
10. 装回 WLAN 卡。
11. 装回系统板导流罩。
12. 装回前支架。
13. 装回主机盖。
14. 按照“拆装计算机内部组件之后”中的步骤进行操作。

AV 电缆

卸下 AV 电缆

1. 按照“拆装计算机内部组件之前”中的步骤进行操作。
2. 卸下主机盖。
3. 卸下前支架。
4. 卸下系统板导流罩。
5. 卸下 WLAN 卡。
6. 卸下视频卡风扇。
7. 卸下视频卡和散热器部件。
8. 卸下处理器风扇。
9. 卸下处理器散热器。
10. 卸下处理器。
11. 卸下系统板。
12. 卸下中挡板。
13. 卸下前挡板。
14. 卸下显示屏面板。
15. 撕下用于固定 AV 电缆的胶带（如图所示）。



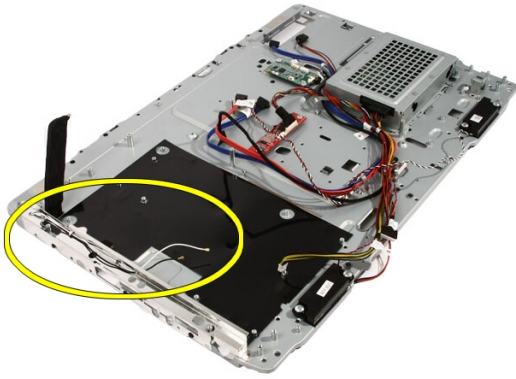
安装 AV 电缆

1. 贴回用于固定 AV 电缆的一个大胶带和一个小胶带（如图所示）。
2. 装回前挡板。
3. 装回中挡板。
4. 装回系统板。
5. 装回处理器散热器。
6. 装回处理器风扇。
7. 装回视频卡风扇。
8. 装回视频卡和散热器部件。
9. 装回 WLAN 卡。
10. 装回系统板导流罩。
11. 装回前支架。
12. 装回主机盖。
13. 按照“拆装计算机内部组件之后”中的步骤进行操作。

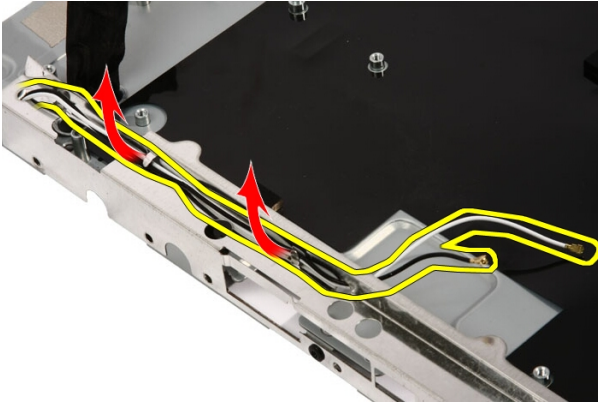
天线

卸下天线

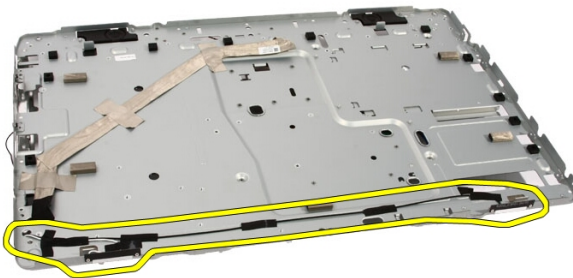
1. 按照“*拆装计算机内部组件之前*”中的步骤进行操作。
2. 卸下主机盖。
3. 卸下前支架。
4. 卸下系统板导流罩。
5. 卸下 WLAN 卡。
6. 卸下视频卡风扇。
7. 卸下视频卡和散热器部件。
8. 卸下处理器风扇。
9. 卸下处理器散热器。
10. 卸下处理器。
11. 卸下系统板。
12. 卸下中挡板。
13. 卸下前挡板。
14. 卸下显示屏面板。
15. 找到天线电缆。



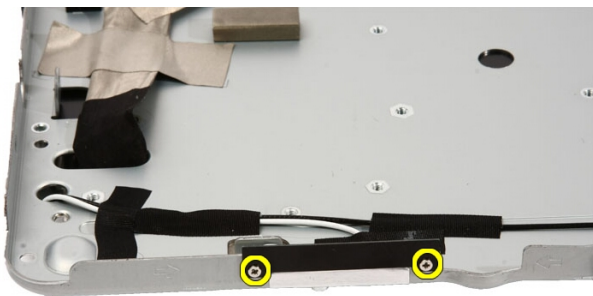
16. 从布线孔拉出电缆，并将其从卡夹卸下。然后将机箱翻转过来。



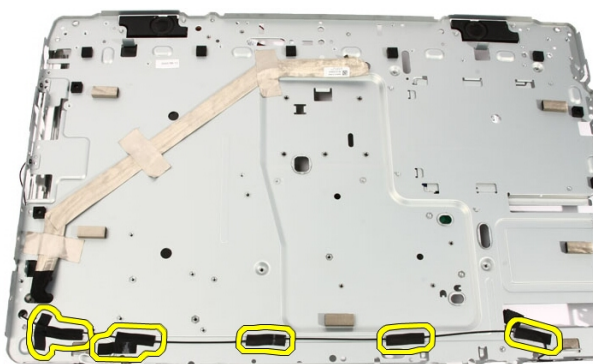
17. 找到电缆和天线。



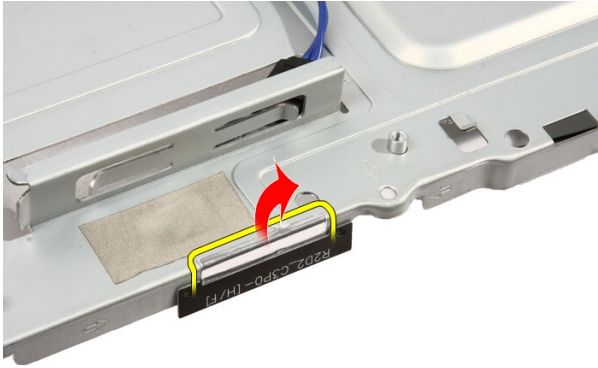
18. 拧下用于将天线固定到机箱的螺钉。



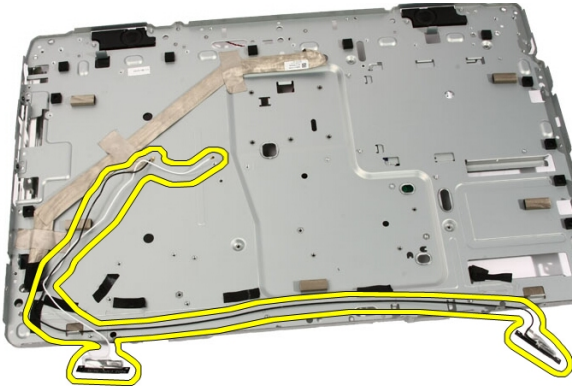
19. 撕开用于固定电缆的胶带。然后将机箱翻转过来。



20. 撕开用于将天线连接到机箱的金属胶带。



21. 卸下天线及其电缆。





安装天线

1. 将天线置于机箱上的位置，然后使用金属胶带将其粘贴到机箱。
2. 将机箱翻转过来。使用金属胶带粘贴电缆。
3. 拧上用于将天线固定到机箱的螺钉。
4. 将电缆通过布线插槽，然后将电缆卡入卡夹。
5. 装回前挡板。
6. 装回中挡板。
7. 装回处理器。
8. 装回处理器散热器。
9. 装回处理器风扇。

10. 装回视频卡风扇。
11. 装回视频卡和散热器部件。
12. 装回系统板导流罩。
13. 装回前支架。
14. 装回主机盖。
15. 按照“拆装计算机内部组件之后”中的步骤进行操作。

规格

规格

 **备注:** 所提供的配置可能会因地区的不同而有所差异。有关计算机配置的详细信息，请单击“开始” （或 Windows XP 中的“开始”）帮助和支持，然后选择选项以查看关于计算机的信息。

系统信息

系统芯片组	Intel HM57 芯片组
DMA 通道	两个 82C37 DMA 控制器，七个独立可编程通道
中断级别	<ul style="list-style-type: none"> • 两个级联 82C59，15 次中断 • 集成 I/O APIC 功能（24 次中断）
BIOS 芯片 (NVRAM)	2 MB (64 KB)

处理器

处理器类型	<ul style="list-style-type: none"> • Intel Core i3 • Intel Core i5 • Intel Core i7 • Intel Pentium Dual Core
总高速缓存	最高 6 MB 的高速缓存（视处理器类型而定）

内存

速率	1333 MHz
连接器	两个 DIMM 插槽
容量	1 GB、2 GB 和 4 GB

内存

最小内存 2 GB

最大内存 8 GB

视频

视频类型:

集成 Intel HD Graphics

独立 ATI Mobility Radeon HD 5470

视频内存:

集成 最高 384 MB 共享视频内存

独立 1 GB DDR3

音频

集成 双通道高保真音频

通信

网络适配器 网络接口卡支持以 10/100/1000 Mb/s 的速率通信

无线

- 内部无线局域网 (WLAN)
- Bluetooth 无线支持

扩充总线

总线类型 MXM, SATA 1.0A 和 2.0, USB 2.0

总线速率 PCIe X16

扩充卡

移动 PCI Express 模块 (MXM) 一个

驱动器

外部可抽换 一个 5.25 英寸 SATA 驱动器托架

驱动器

内部可抽换 一个 3.5 英寸 SATA 驱动器托架

外部连接器

音频:

前面板 两个用于连接麦克风和耳机的连接器

网络适配器 一个 RJ45 连接器

USB:

前面板 2

背面板 4

系统板连接器

MXM

连接器 一个 230 针连接器

数据宽度 (最大值) 256 位

串行 ATA 两个

内存 两个 240 针连接器

处理器风扇 一个 5 针连接器

系统风扇 一个 5 针连接器

处理器 一个 1155 针连接器

控件和指示灯

计算机正面:

电源按钮指示灯: 白色指示灯 — 呈白色稳定亮起表示处于通电状态。

琥珀色指示灯 — 计算机处于睡眠/待机模式或者系统板或电源设备可能出现的问题。指示灯呈琥珀色闪烁表示计算机在开机自

控件和指示灯

		测 (POST) 过程中检测到错误。
	驱动器活动指示灯	白色指示灯 — 呈白色闪烁表示计算机正在从硬盘驱动器读取数据, 或向其写入数据。
计算机背面:		
	链路完整性指示灯 (位于集成网络适配器上)	绿色指示灯 — 表示计算机与网络连接良好, 网速为 10 Mbs。 橙色指示灯 — 表示计算机与网络连接良好, 网速为 100 Mbs。 黄色指示灯 — 表示计算机与网络连接良好, 网速为 1000 Mbs。 不亮 (无指示灯亮起) — 表示计算机未检测到与网络的物理连接。
	网络活动指示灯 (位于集成网络适配器上)	黄色指示灯 — 黄色指示灯闪烁表示网络活动正在进行中。

交流适配器

输入电压	100 VAC 至 240 VAC
输入电流	1.5 A / 1.6 A / 2.3 A / 2.5 A
输入频率	50 Hz 至 60 Hz
输出功率	90 W / 130 W
输出电流:	
	90 W 4.62 A
	130 W 6.70 A
币形电池	3 V CR2032

交流适配器

尺寸:	90 W	130 W
高度	32 毫米 (1.26 英寸)	25.40 毫米 (1 英寸)
宽度	128 毫米 (5.04 英寸)	154 毫米 (6.06 英寸)
厚度	52 毫米 (2.05 英寸)	76.20 毫米 (3.00 英寸)

温度范围:

运行时	0 °C 至 40 °C (32 °F 至 104 °F)
存放时	- 40 °C 至 70 °C (- 40 °F 至 158 °F)

物理规格

高度	420 毫米 (16.5 英寸)
宽度	570 毫米 (22.4 英寸)
厚度	90 毫米 (3.5 英寸)
重量:	
触摸屏	8.95 千克 (19.73 磅)
非触摸屏	8.15 千克 (17.97 磅)

环境参数

温度范围:

运行时	0 °C 至 35 °C (32 °F 至 95 °F)
存放时	- 40°C 至 65°C (- 40°F 至 149°F)

相对湿度 (最大值):

运行时	10% 至 90% (非冷凝)
存放时	5% 至 95% (无冷凝)

最大振动:







环境参数


	运行时	0.66 GRMS
	存放时	1.3 GRMS
撞击（最大值）：		
	运行时	140 G
	存放时	163 G
海拔高度：		
	运行时	- 15.2 米至 3048 米（- 50 英尺至 10,000 英尺）
	存放时	- 15.2 米至 10,668 米（- 50 英尺至 35,000 英尺）
气载污染物级别		G1（根据 ISA - 71.04 - 1985 定义的标准）

故障排除





诊断哔声代码

无 POST 及三个哔声时，会伴随电源 LED 琥珀色闪烁。所有其他哔声代码则会伴随电源 LED 白色稳定亮起。请参阅下表了解具体情况。

电源 LED 状态	哔声 说明	故障概括
	1 BIOS ROM 校验和正在进行或失败。BIOS 芯片	系统板故障，包括 BIOS 故障或 ROM 错误
	2 未检测到 RAM	内存故障
	3 芯片组错误（Intel 平台的北桥和南桥芯片组、DMA/IMR/计时器错误）；芯片组错误 计时时钟检测失败。 A20 门电路故障 超级 I/O 芯片故障 键盘控制器检测失败。	系统板故障
	4 RAM 读取/写入故障	内存故障
	5 RTC 电源故障	CMOS 电池故障
	6 视频 BIOS 检测故障	视频卡故障

电源 LED 状态	哔声 说明	故障概括
	7 CPU 故障	CPU

诊断电源 LED 代码

电源 LED 指示灯状态	电源状态
	电源关闭或者系统处于 S4（休眠）或 S5（关机）电源状态。LED 不亮。
	计算机处于电源开启状态。
	系统板不能开始初始化。可能是系统板、内存、处理器或电源存在问题。
	系统板不能开始初始化或者处于 S3（睡眠状态）电源状态。电源有问题，设备可能出现故障或安装不正确。

诊断错误消息

如果您的计算机出现问题或错误，则可能会显示一条系统信息，以帮助您确定原因和解决问题所需的措施。如果以下示例中列出的信息未包括您收到的信息，请参阅信息出现时所运行的操作系统或程序的说明文件。

诊断错误消息	说明
Alert! Previous attempts at booting this system have failed at checkpoint [nnnn]. For help in resolving this problem, please note this checkpoint and contact Dell Technical Support（警报! 先前尝试引导系统在检查点 [nnnn] 处失败。要获得解决该问题的帮助，请记下检查点并联系 Dell 技术支持）。	计算机已连续三次因为同样的错误导致引导例行程序失败。
System fan failure（系统风扇故障）	Possible fan failure（可能的风扇故障）

诊断错误消息


说明

CPU fan failure (CPU 风扇故障)	CPU 风扇出现故障
Hard-disk drive failure (硬盘驱动器故障)	硬盘驱动器可能在开机自测过程中出现故障。
Hard-disk drive read failure (硬盘驱动器读取故障)	硬盘驱动器可能在 HDD 引导测试过程中出现故障。
Keyboard failure (键盘故障)	键盘出现故障或电缆松动。如果重新拔插电缆不能解决问题, 请更换键盘
RTC 已重置, BIOS 设置程序在默认情况下已加载。按 F1 按键继续, 按 F2 键运行设置公用程序。	RTC 跳线的设置可能有误。
No boot device available (无可用的引导设备)	硬盘驱动器上无可引导分区, 或硬盘驱动器电缆松动, 或不存在可引导设备。 <ul style="list-style-type: none">• 如果将硬盘驱动器用作引导设备, 请确保电缆已连接, 并且驱动器已正确安装并已分区, 可以用作引导设备。• 进入系统设置程序, 确保引导顺序信息正确。
No timer tick interrupt (无计时器嘀嗒信号中断)	系统板上的芯片可能发生故障或主板出现故障。
USB over current error (USB 过电流错误)	断开 USB 设备的连接。USB 设备需要更多电量才能正常工作。使用外部电源连接 USB 设备, 或者如果设备有两条 USB 电缆, 均将其连接。
CAUTION - Hard Drive SELF MONITORING SYSTEM has reported that a parameter has exceeded its normal operating range. Dell recommends that you back up your data regularly. A parameter out of range may or may not indicate a potential hard drive problem (小心 - 硬盘驱动器自我监控系统报告参数已经超出了正常范围。Dell 建议您定期备份数据。超出范围的参数可能表示或不表示有潜在的硬盘驱动器问题)	S.M.A.R.T 错误, 硬盘驱动器可能出现故障。

系统设置程序

进入系统设置程序

1. 打开（或重新启动）计算机。
2. 系统显示蓝色 DELL 徽标时，您必须留意是否会显示 F2 提示。
3. 一旦显示关于 F2 键的提示，请立即按下 <F2> 键。

 **备注:** F2 键提示表示键盘已初始化。此提示的显示时间可能非常短，因此您必须等待它出现，然后按 <F2> 键。如果在出现提示之前按 <F2> 键，则此击键操作将无效。


4. 如果等待时间过长，系统已显示操作系统徽标，请继续等待，直至看到 Microsoft Windows 桌面，然后关闭计算机并再试一次。

系统设置程序概览

系统设置程序使您能够：

- 在您的计算机中添加、更改或卸下任何硬件之后更改系统配置信息。
- 设置或更改用户可选择的选项（例如用户密码）。
- 读取当前内存容量或设置已安装的硬盘驱动器的类型。

使用系统设置程序之前，建议您记下系统设置程序屏幕信息，以备将来参考。

 **小心:** 除非您是高级计算机用户，否则请勿更改此程序的设置。某些更改可能会导致计算机运行不正常。

系统设置程序屏幕

Menu（菜单）— 显示在系统设置程序窗口顶部。该区域可提供访问系统设置程序选项的菜单。按 <向左箭头> 和 <向右箭头> 键可导航。当 **Menu**（菜单）选项高亮显示时，**Options List**（选项列表）将列出定义计算机中安装的硬件的选项。

Options List (选项列表) — 显示在系统设置程序窗口的左侧。此区域列出了定义计算机配置的功能, 包括已安装的硬件、节能和安全保护功能。使用上箭头键和下箭头键可向上和向下滚动列表。高亮度显示某选项时, **Options Field** (选项区域) 显示选项的当前设置和可用设置。

Options Field (选项区域) — 显示在 **Options List** (选项列表) 的右侧, 包含有关 **Options List** (选项列表) 中列出的每个选项的信息。在此区域中, 您可以查看计算机的相关信息并更改当前设置。按 <Enter> 键可更改当前设置。按 <ESC> 键可返回 **Options List** (选项列表)。

Help (帮助) — 显示于系统设置程序窗口的右侧, 并包含 **Options List** (选项列表) 中选定选项的相关帮助信息。



备注: 并非选项字段中的所有设置均可更改。

Key Functions (按键功能) — 显示在 **Options Field** (选项区域) 下方, 并列出了活动的系统设置程序区域中的按键及它们的功能。

使用下列键可在系统设置程序屏幕之间导航:

击键	操作
<F2>	在系统设置程序中显示任何选定项的相关信息。
<Esc>	退出当前页面, 或从当前页面切换至系统设置程序的 Exit (退出) 页面。
<向上箭头> 或 <向下箭头>	选择要显示的项目。
<向左箭头> 或 <向右箭头>	选择要显示的菜单。
- 或 +	更改现有项目值。
<Enter>	选择子菜单或执行命令。
<F9>	加载设置默认值。
<F10>	保存当前配置并退出系统设置程序。

系统设置程序选项

Main (主要)

Main (主要) 选项卡列出计算机的主要硬件功能。下表定义了每个选项的功能。

System Information (系统信息)	显示计算机型号。
BIOS Version (BIOS 版本)	显示 BIOS 版本。
System Date (系统日期)	重设计算机内部日历上的日期。
System Time (系统时间)	重设计算机内部时钟的时间。
Service Tag (服务标签)	显示计算机的服务标签。
Asset Tag (资产标签)	显示计算机的资产标签。
Processor Information (处理器信息)	
Processor Type (处理器类型)	显示处理器类型。
L2 Cache Size (二级高速缓存大小)	显示处理器二级高速缓存的大小。
L3 Cache Size (三级高速缓存大小)	显示处理器三级高速缓存的大小。
Memory Information (内存信息)	
Memory Installed (安装的内存)	显示计算机总内存。
Memory Speed (内存速率)	显示内存速率。
Memory Technology (内存技术)	显示类型和技术。
Device Information (设备信息)	
SATA 0	显示硬盘驱动器的型号和容量。
SATA 1	显示硬盘驱动器的型号和容量。

Advanced (高级)

您可以通过 Advanced (高级) 选项卡设置可影响计算机性能的多种功能。下表定义了每个选项的功能和默认值。

CPU Configuration (CPU 配置)

Hyper-threading (超线程)	启用或禁用处理器的超线程。	默认: Enabled (已启用)
Multi Core Support (多核支持)	显示有效的核心数。	默认: All (全部)
Limit CPUID Value (限制 CPUID 值)	启用或禁用限制 CPUID 值。	默认: Enabled (已启用)

CPU Configuration (CPU 配置)

CPU XD Support (CPU XD 支持)	启用或禁用 CPU XD 功能。	默认: Enabled (已启用)
Intel Virtualization Technology (Intel 虚拟化技术)	启用或禁用 Intel 虚拟化功能。	默认: Enabled (已启用)
Intel SpeedStep	启用或禁用 Intel SpeedStep 功能。	默认: Enabled (已启用)

System Configuration (系统配置)

Onboard Audio Controller (机载音频控制器)	启用或禁用机载音频控制器。	默认: Enabled (已启用)
Onboard LAN Controller (机载 LAN 控制器)	启用或禁用机载 LAN 控制器。	默认: Enabled (已启用)
Onboard LAN Boot ROM (机载 LAN 引导 ROM)	启用或禁用机载 LAN 引导 ROM。	默认: Disabled (已禁用)
SATA Mode (SATA 模式)	允许您选择 SATA 操作模式。	默认: AHCI
USB Controller (USB 控制器)	启用或禁用 USB 控制器。	默认: Enabled (已启用)
DVMT/FIXED Memory (DVMT/FIXED 内存)	显示计算机上 DVMT/FIXED 的总内存量。	

Power Management (电源管理)

AC Recovery (交流电源恢复)	允许计算机恢复交流电源掉电。	默认: Power Off (关机)
Remote Wake Up (远程唤醒)	允许计算机远程开启。	默认: Enabled (已启用)
Auto Power On (自动开机)	启用或禁用计算机以自动开机。	默认: Disabled (已禁用)

Post Behavior (开机自测行为)

Numlock Key (Numlock 键)	开机自测过程中启用或禁用 NumLock 状态指示灯。	默认: On (开)
--------------------------------	-----------------------------	------------

Keyboard Error Report (键盘错误报告) 启用或禁用开机自测过程中显示的键盘错误报告。 默认: Enabled (已启用)

Security (安全)

Security (安全) 选项卡显示安全状态, 并允许您管理计算机的安全功能。

Admin Password Status (管理员密码状态) 指定是否已分配管理员密码。

Set Admin Password (设置管理员密码) 允许您设置管理员密码。

HDD Protection (HDD 保护) 允许您设置硬盘驱动器密码。

Boot (引导)

Boot (引导) 选项卡允许您更改引导顺序。

Exit (退出)

此部分使您可以在退出系统设置程序之前保存、放弃和载入默认设置。

与 Dell 联络

与 Dell 联络



备注: 如果没有可用的 Internet 连接，您可以在购货发票、装箱单、帐单或 Dell 产品目录上查找联络信息。

可用性会因国家和地区以及产品的不同而有所差异，某些服务可能在您所在的区域不可用。如果因为销售、技术支持或客户服务问题联络 Dell，请：

1. 访问 support.dell.com。
2. 选择您的支持类别。
3. 如果您不是美国客户，请在页面底端选择国家代码或者选择**全部**以查看更多选择。
4. 根据您的需要，选择相应的服务或支持链接。